

MSB:s tillsyn av räddningstjänst

Patrik Kullman

Agenda

- MSB:s tillsyn
- Granskningen av ledningssystem för räddningstjänst
- Utveckling av bedömningsgrunder för förmåga till räddningsinsats

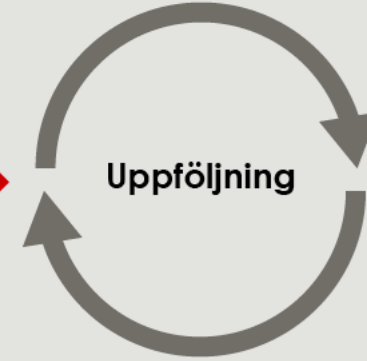
MSB:s tillsynsverksamhet

- Ca 70 pågående tillsynsärenden
- 6,5 årsarbetare fördelat på 9 medarbetare
- Ofta långa ärenden – flera år
- Urvalet för tillsyn behöver prioriteras
- Men alla granskas ändå...

Planerad tillsyn



Behov att MSB ställer krav?
(föreläggande)



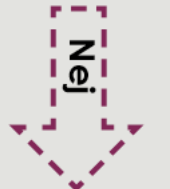
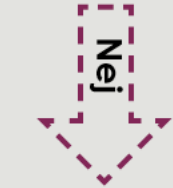
Oplanerad tillsyn

Indikationer på tillsynsbehov

(uppgifter från allmänhet, media, Länsstyrelsen etcetera)

Behov av tillsyn?

(begränsad undersökning)



Grundkrav i LSO

1 kap LSO

1 § Bestämmelserna i denna lag syftar till att i hela landet bereda människors liv och hälsa samt egendom och miljö ett med hänsyn till de lokala förhållandena **fullfredsställande** och **likvärdigt skydd** mot olyckor.

3 § Räddningstjänsten skall **planeras och organiseras** så att räddningsinsatserna kan **påbörjas inom godtagbar tid** och **genomföras på ett effektivt sätt**.

3 kap LSO

7 § En kommun skall ansvara för räddningstjänst inom kommunen, om inte annat följer av 4 kap. 1-6 §§.

Kommunerna **skall ta till vara möjligheterna att utnyttja varandras resurser** för räddningstjänst.

Granskning av ledningssystem

- Samtliga 18 ledningssystem i landet
- Inleddes våren 2023
- Fokus på ständig övergripande ledning
- Rollen driftchef central för förmågan
- Platsbesök med scenariodialog har genomförts
- Fokus på komplexa/omfattande händelser

Resursstarka samverkansstrukturer

SOU Effektivare räddningstjänst: 7.4 Kommunerna ska ständigt upprätthålla övergripande ledning av räddningstjänsten

"Alltjämt är det kommunerna själva som i första hand gör bedömningar om vilken förmåga som kommunen bör skaffa och på vilket sätt. Det är enligt utredningens mening inte tillräckligt för att uppnå starkare samverkansstrukturer i räddningstjänstverksamheten. Det krävs att regleringen kompletteras med ett tydligt krav på viss förmåga i räddningstjänstverksamheten som ger tillräckligt resursstarka samverkansstrukturer."

"Den centrala förmågan för att en sådan samverkan ska realiseras är enligt utredningens mening att det finns en gemensam funktion som ständigt kan utöva övergripande ledning."

Krav på ledningssystem

LSO 3 kap 16 b § Kommunen ska ha ett ledningssystem för räddningstjänsten, där en övergripande ledning ständigt ska upprätthållas. Om flera kommuner samverkar för att åstadkomma en övergripande ledning ska den utövas gemensamt för kommunerna.

MSBFS 2021:4 Med övergripande ledning avses:

Del av ledningssystemet som övergripande leder räddningstjänstverksamheten och som ständigt hanterar att definiera organisationens roll, sätta ramar för räddningsinsatser samt prioritera och fördela resurser till olika insatser medan beredskap upprätthålls för att kunna möta övriga risker.

Uppgifterna för den övergripande ledningen anges närmare i 2 kap 4 § och 5 §.



Teckenförklaring

Räddningsledningssystem

- Ledningscentral Fyrbodals
- RäddSam Halland
- Räddning i Samverkan
- Räddningscentral Mitt
- Räddningscentral Skåne Nordost
- Räddningscentral Skåne Nordväst
- Räddningscentral Skåne Syd
- Räddningsregion Bergslagen
- Räddningsregion Mittnorrländ
- Räddningsregion Öst
- Räddningssamverkan Nord
- Räddningstjänsten Skaraborg (ledningssystem)
- Räddningstjänsten Sydost (ledningssystem)
- Räddningstjänsten Östra Götaland (ledningssystem)
- Räddningstjänstsamverkan Småland Blekinge
- Samhällsskydd Mellersta Skaraborg (ledningssystem)
- Södra Älvsborgs räddningstjänstförbund (ledningssystem)
- Västra räddningsregionen

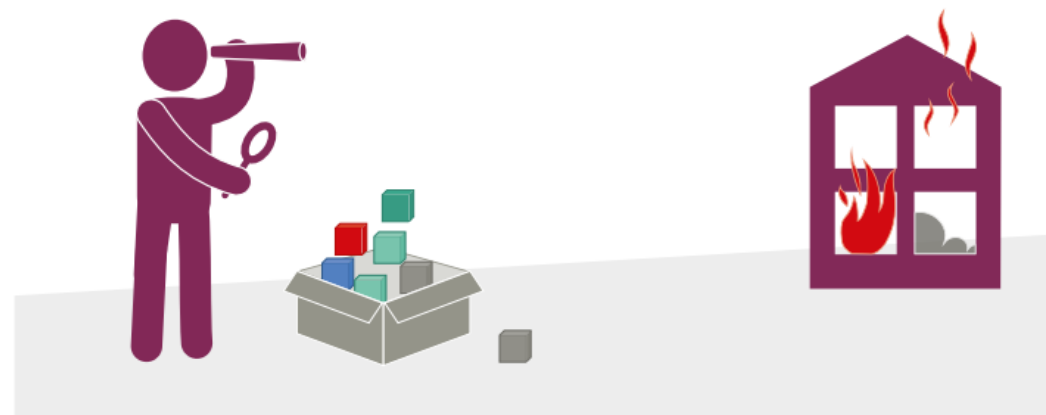


Ett enhetligt ledningssystem för kommunal räddningstjänst – ELS

MSBFS 2021:4

8 § Det ska finnas en driftchef som leder det löpande arbetet i den övergripande ledningen på uppdrag av räddningsledningschefen.

Figur 74. Att iakta situationen och den pågående organiseringen samtidigt



Resultat så långt

9 ledningssystem fått förelägganden med krav på att vidta åtgärder för att...

... öka kapaciteten för övergripande ledning så att:

- driftchefen oavbrutet kan leda det löpande arbetet i den övergripande ledningen,
- driftchefens förutsättningar för systemuppföljning och omvärldsbevakning ständigt säkerställs.

3 av föreläggandena är överklagade och överlämnade till förvaltningsrätten

Forts. resultat/iakttagelser

- 9 tillsyner avslutade/avslutas
- MSB kan konstatera att det finns olika sätt att lösa kravet
- ELS har lyckats ena svensk räddningstjänst i nomenklatur för roller och uppgifter – underlättar samarbete mellan systemen
- MSB har inte avsikten att tvinga ihop systemen till större samverkansstrukturer
- MSB gör bedömningen att RUHB inte påverkas menligt av ställda krav
- Det finns fortsatta behov av att fortsätta utveckla ledningssystemen – "få ihop systemen, tillämpa och öva"

MSB:s utveckling av metodik för bedömning och urval för tillsyn

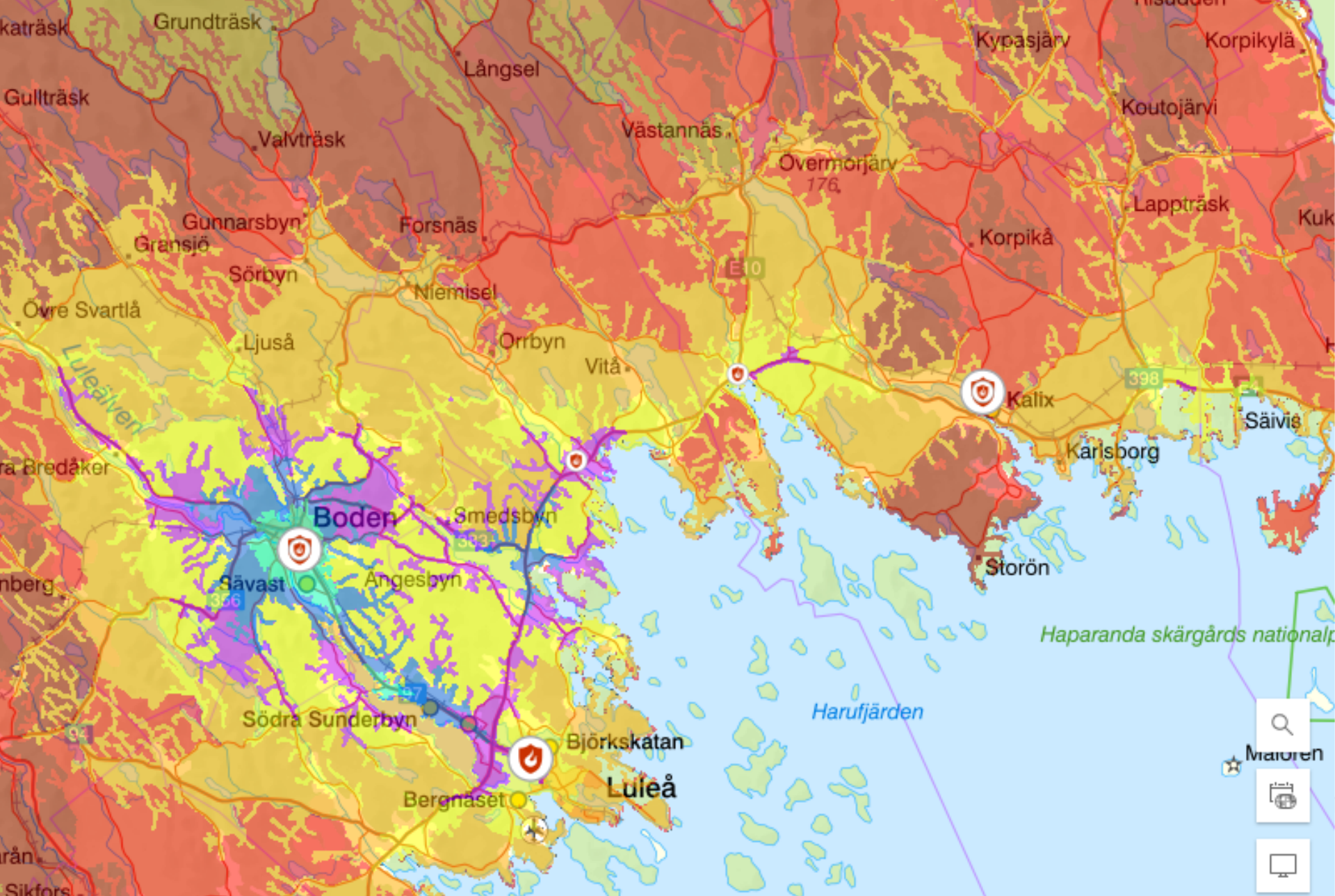
Förmåga till räddningsinsats

Förmåga ses som möjligheten att vid en olycka åstadkomma effekter genom att positivt påverka utfallet av skador på liv och hälsa, egendom och miljö.

Effekt ses som skillnad i skadeutfall.

Tid, uppgift och resurs är begrepp som kan användas som utgångspunkt för att beskriva vilken effekt som kan åstadkommas och för att motivera varför man har skäl att tro att man kan uppnå en viss effekt (skillnad i skadeutfall).





Symbologi

Visa i karteckenförklaring

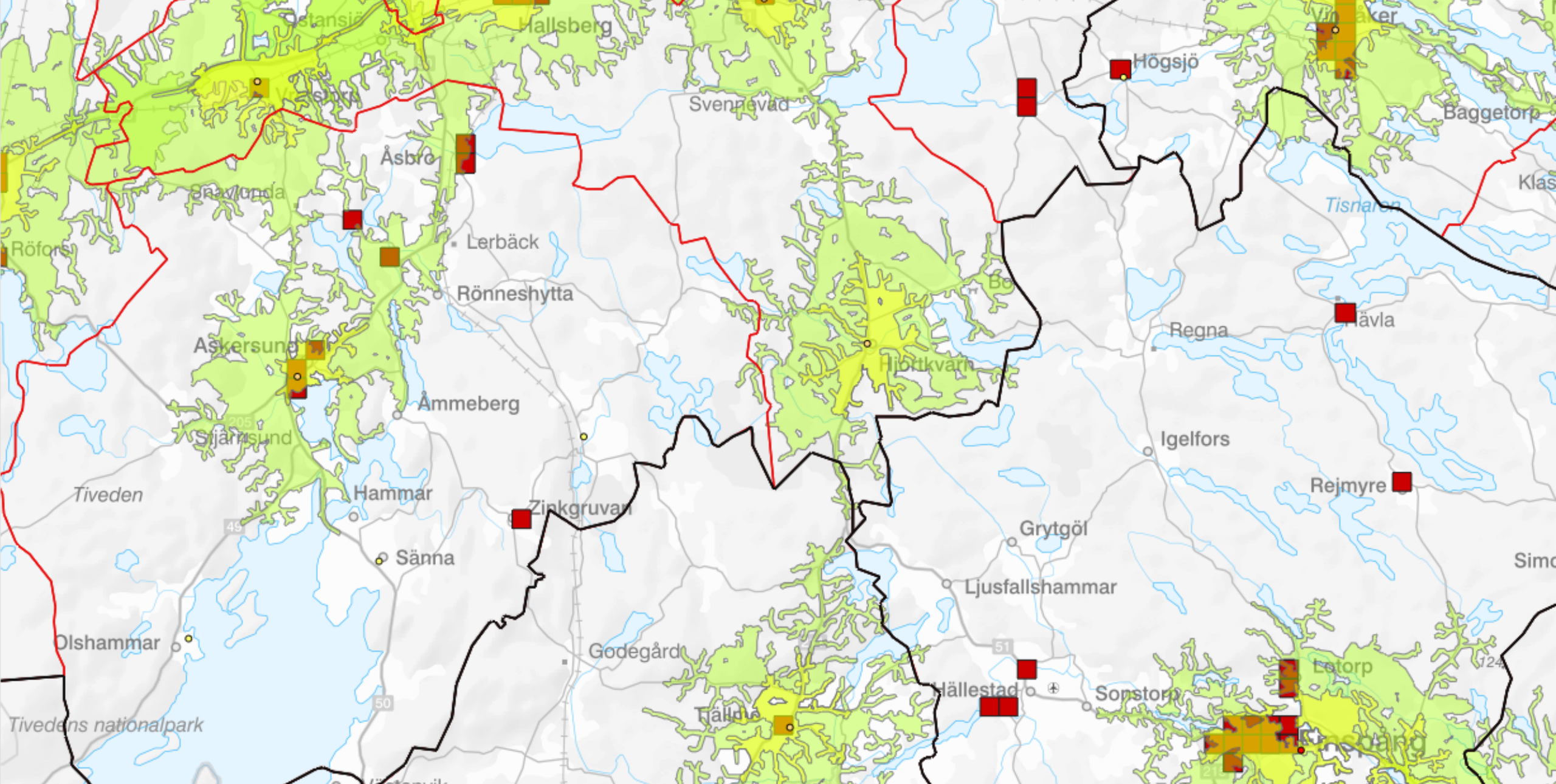
Tid i min bemanning på 10

- 0-9
- 9-14
- 14-19
- 19-24
- 24-29
- 29-39
- 39-49
- 49-59
- 59-74
- 74-89

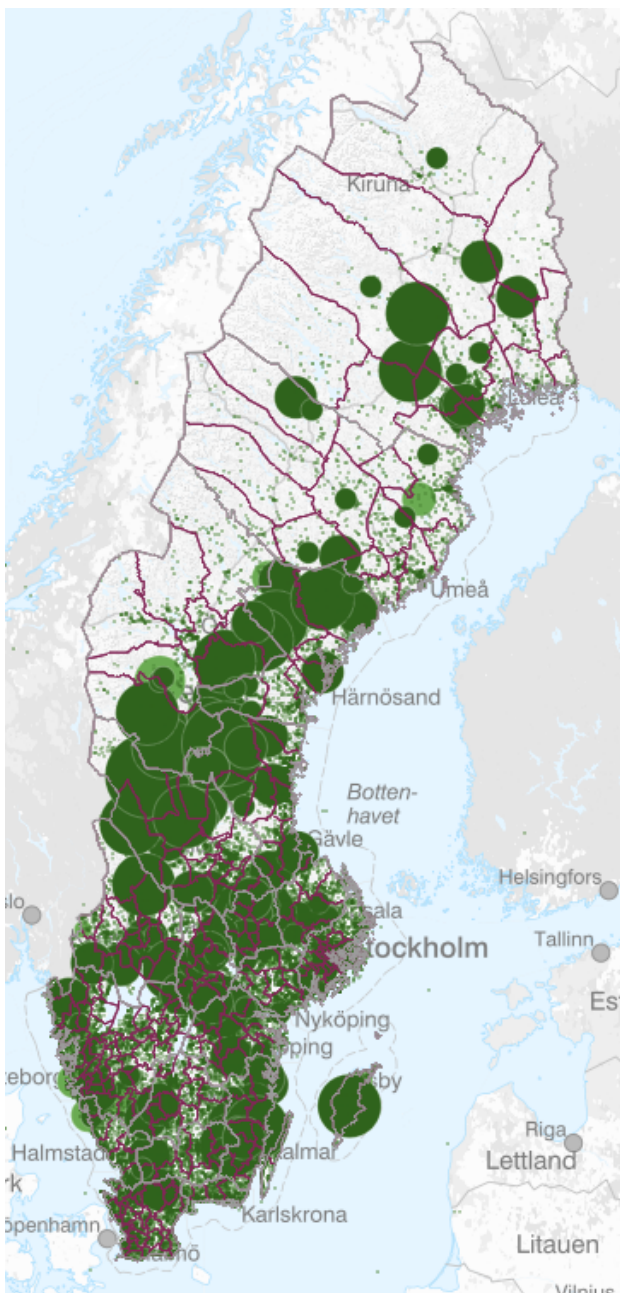
Redigera lagerstil

Utseende

Körtidsanalyser med resurser



Lägenhetsregister kombinerat med körtidsanalyser



Databasen från händelserapporteringen

Tack för mig!

patrik.kullman@msb.se