

Tillbakablick på 2023 och information inför 2024

Jenny Sander & Robert Hjalmarsson, MSB



Myndigheten för
samhällsskydd
och beredskap

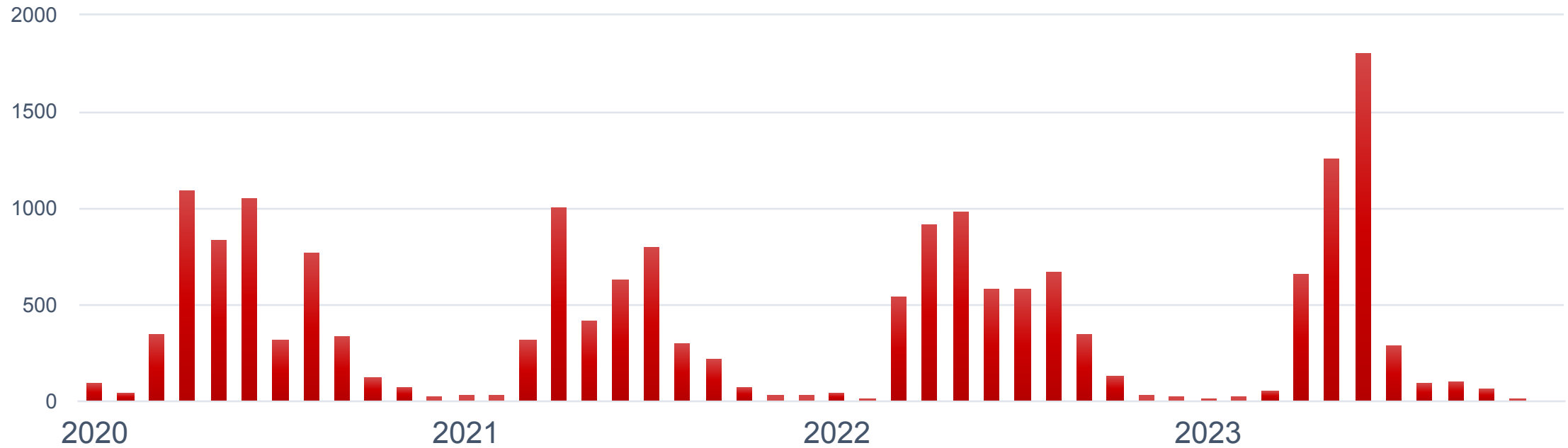


Säsongen 2023 – först torrt, sedan blött

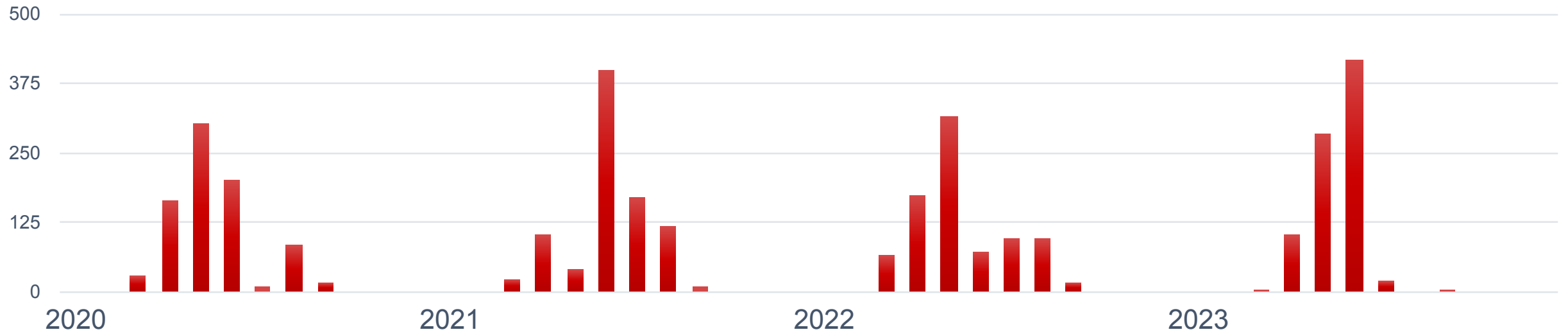
- Torrt i maj och juni – sedan blött resten av säsongen.
- Inga bränder blev stora – bra jobbat!

Brand intill järnväg nära Ställdalen
2023-05-31, Peter Karlsson

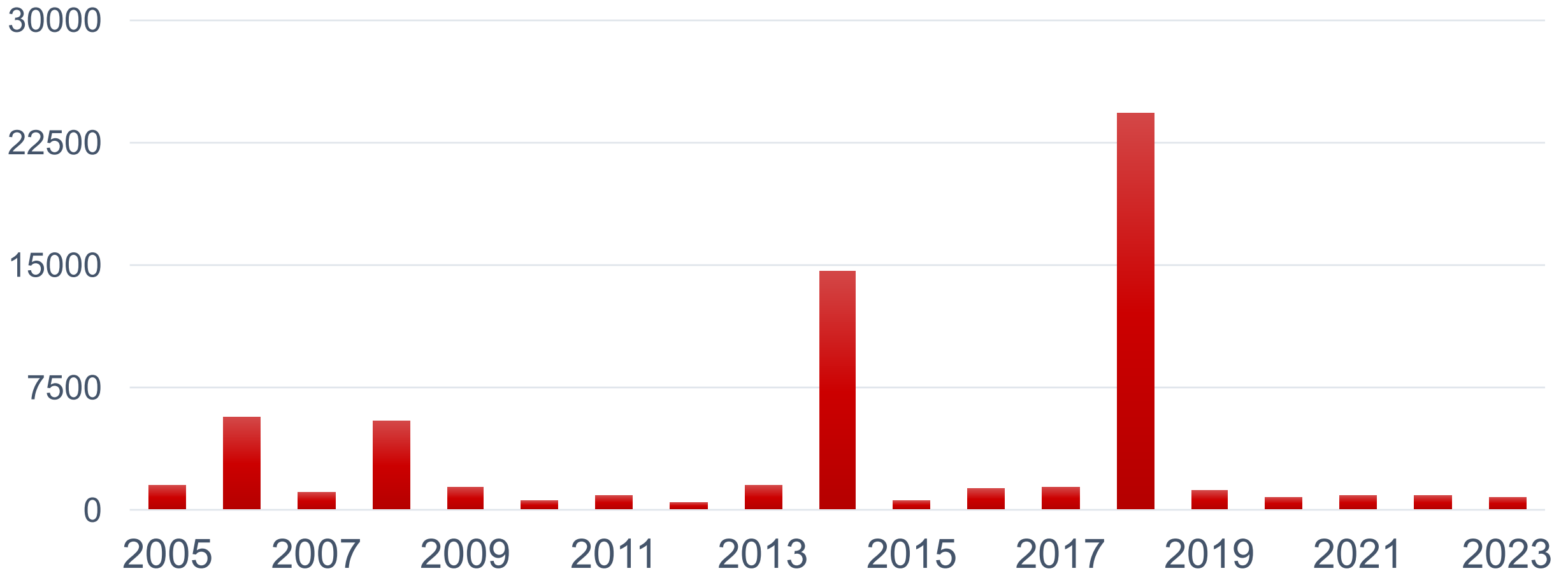
Antal bränder (preliminära siffror för 2023)



Areal avbränd yta, hektar (preliminära siffror för 2023)



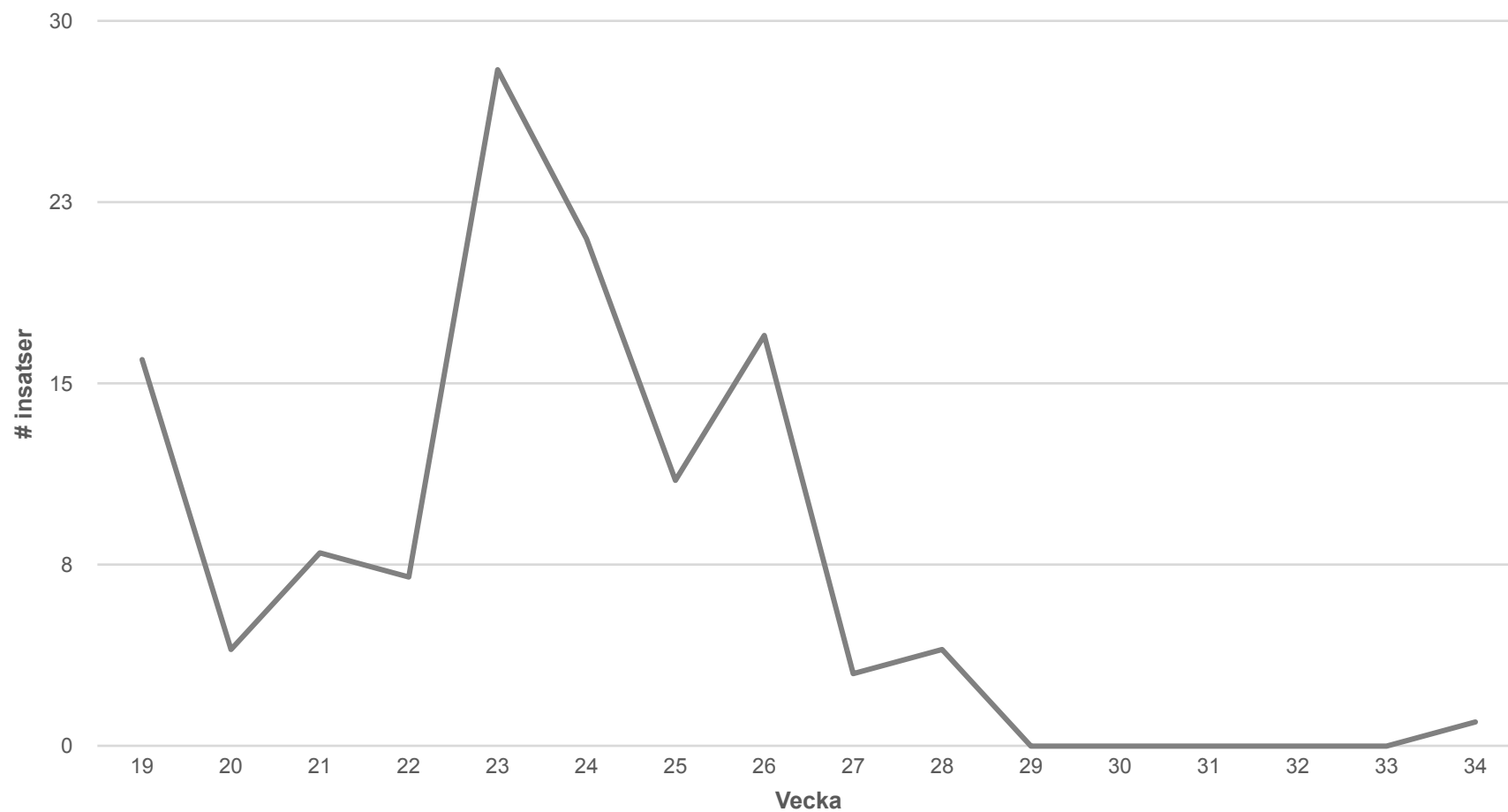
Avbränd yta per år, hektar (preliminära siffror för 2023)



Aktiveringar nationella förstärkningsresurser 2023

Följer insatsstatistiken och vädret väl.

Antal insatser per vecka och månad



Maj

Juni

Juli

Augusti

2023

3 län med flest insatser

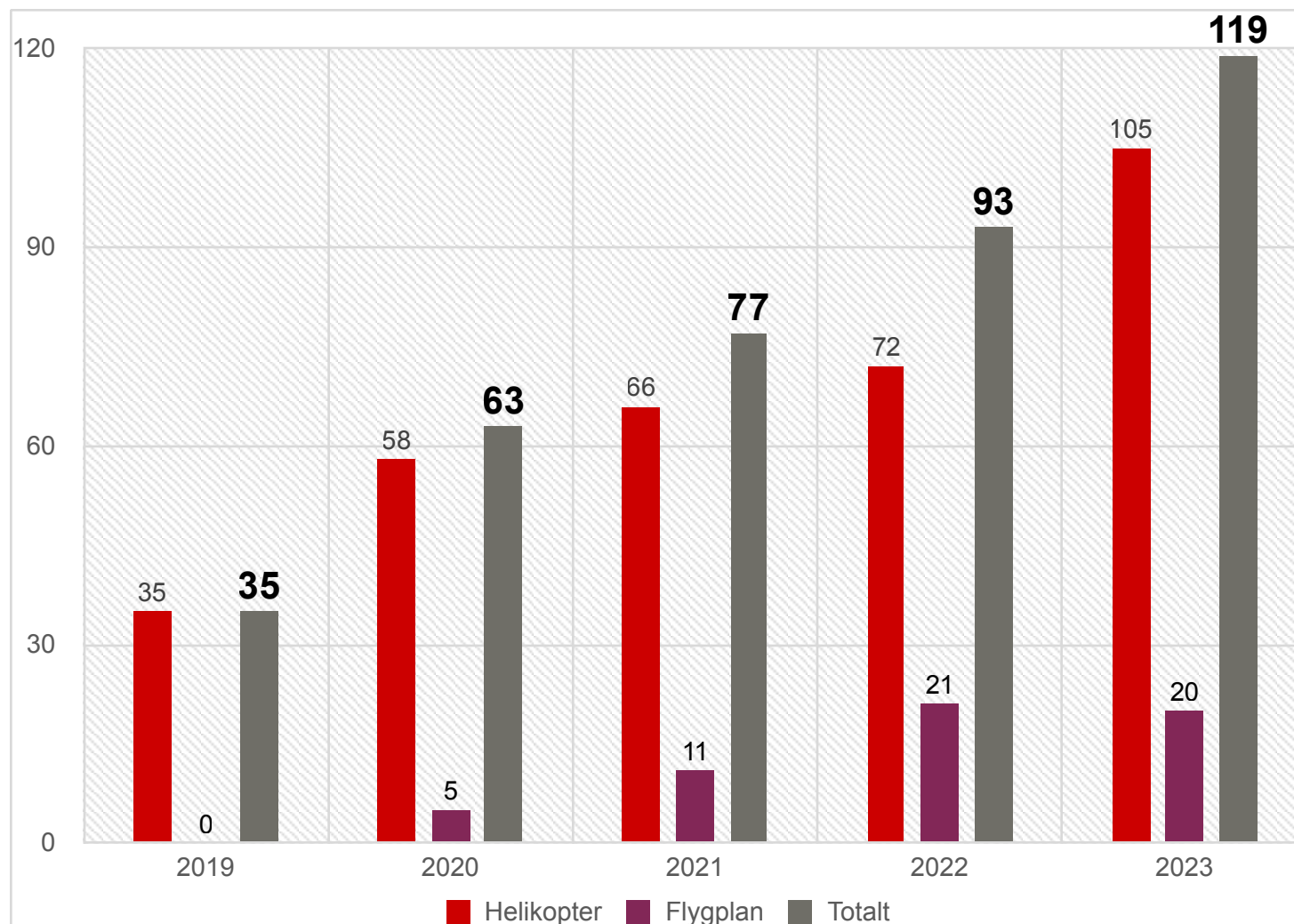
Västra Götaland



Stockholm

Östergötland

Nationella insatser - skogsbrand



Insatser med depåer: 6

Data does not reflect the extent of operation.

Total n/o operations can be lower than addition if one or more operations included both fixed wing and helicopter.

MSB:s resurser vid skogsbränder

24 depåer på
14 orter

10 helikoptrar


4 skopande flygplan

Samverkan och
ledning (FSOL)

Vårdlandsstöd
(HNS)

2 pumpar (HCP)

....samt stöd via Tib, t.ex. samverkansperson och räddningstjänststödsberedskapen

Begära stöd med förstärkningsresurser från MSB – så funkar det!

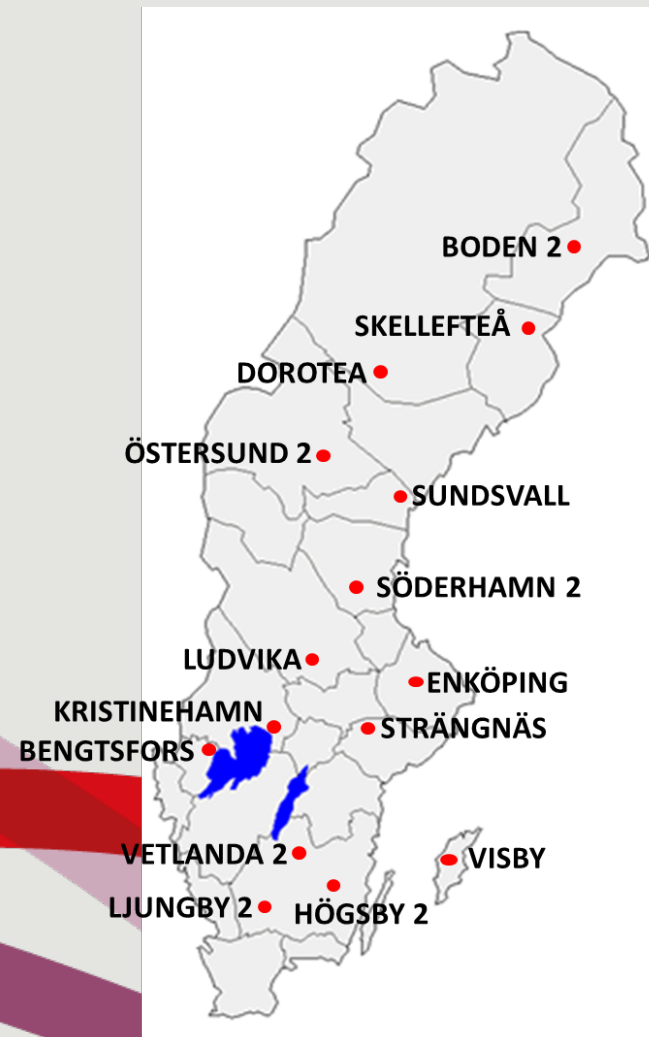
Länsstyrelsen eller Räddningstjänsten begär stöd via MSB:s TIB.

Medskick:

- Vår roll är att stödja er
- Vid osäkerhet om hur MSB kan stötta eller hur stödet funkar i praktiken – ring!
- Förvänta er en dialog både före och under insatsen. Avstämning ca 1 timme in i insatsen för att bedöma fortsatt behov av resursen/andra resurser.

Mer info om alla resurser:
msb.se/forstarkningsresurser

Totalt har vi 24 skogsbrandsdepåer utplacerade på 15 platser i landet



- I MSB:s lager i Kristinehamn:
- 4 reservdepåer
 - Plocklager ~ 4 depåer

En skogsbrandsdepå innehåller



- 23 km brandslang
- motorsprutor av olika storlek
- en sex-hjulig ATV med släp
- slangupprullare
- vattenspridare
- motorsågar
- Vattenbehållare 3 kubik
- grenrör och strålrör
- elverk för belysning
- bränsledunkar

Hur man aktiverar en skogsbrandsdepå

- Räddningsledaren eller Länsstyrelsen begär resurserna via MSB:s TiB
- MSB larmar närmaste depåkommun
- Begärande kommun ansvarar för att depån transporteras till skadeplats
- När insats är avslutad packas och surras materielen i containrarna.
- Containrarna transporteras sen till Kristinehamn och återställs.



Högkapacitetspumpar

- 2 st, 15 m³/min + personal
- Kan transportera vatten långt
- Passar både översvämning och skogsbrand
- Delvis automatiserad slangutläggning/upptagning

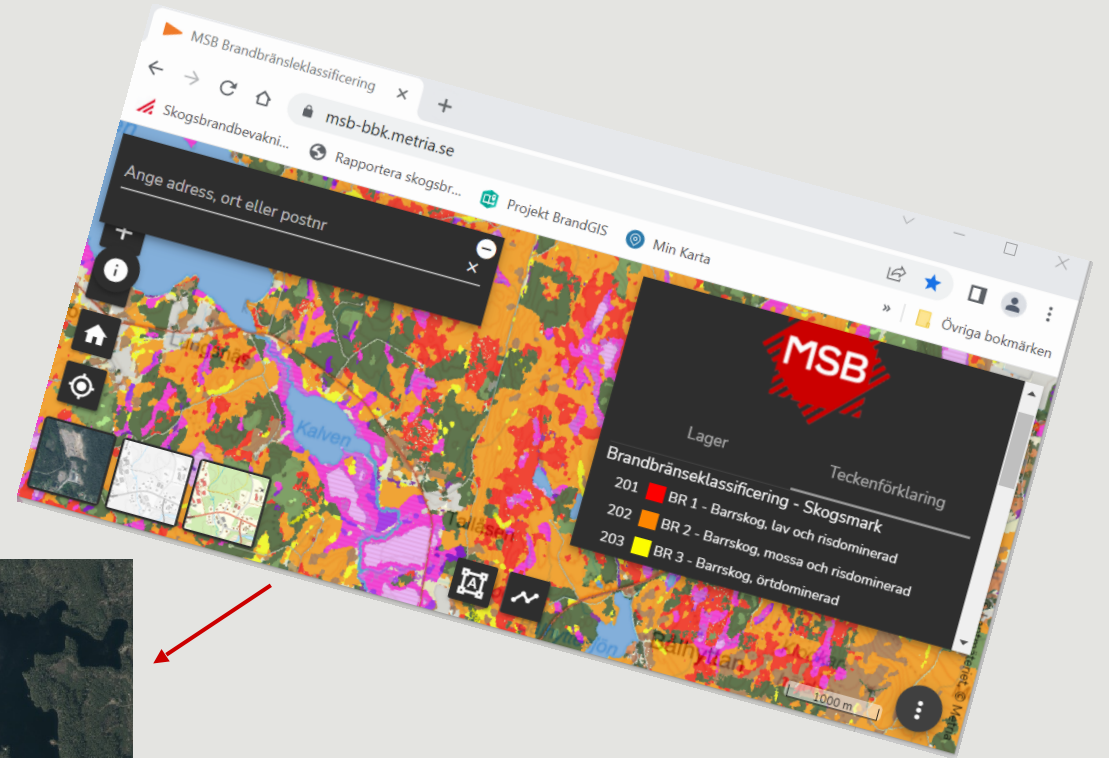
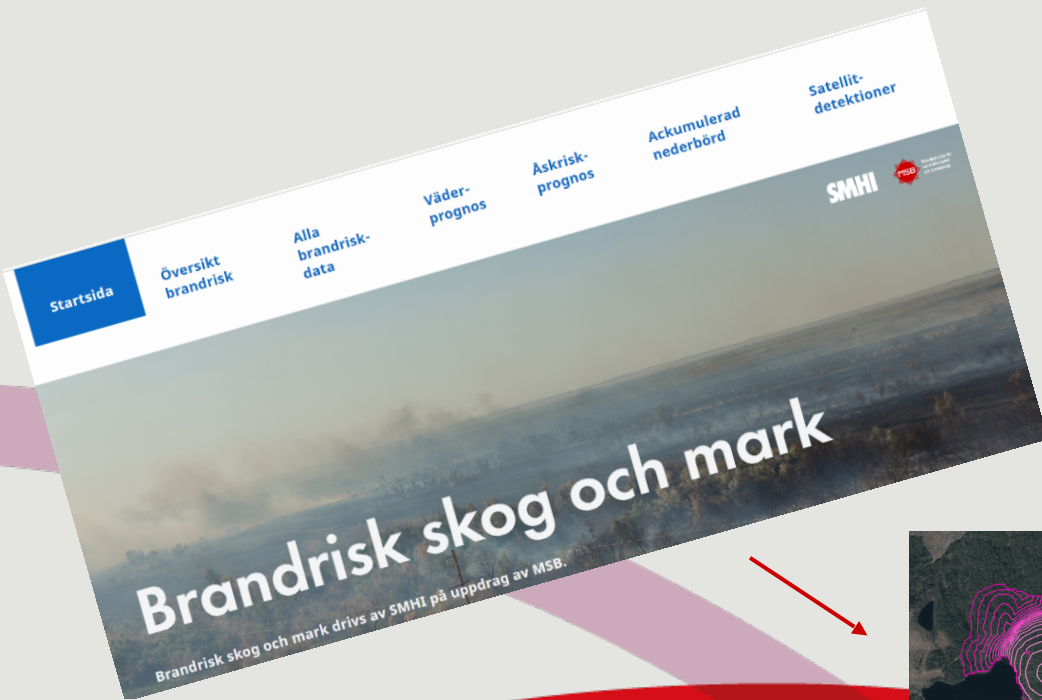




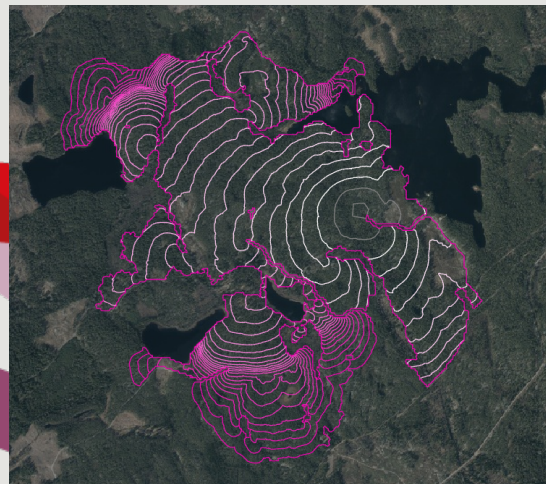
Använd hela verktygslådan!

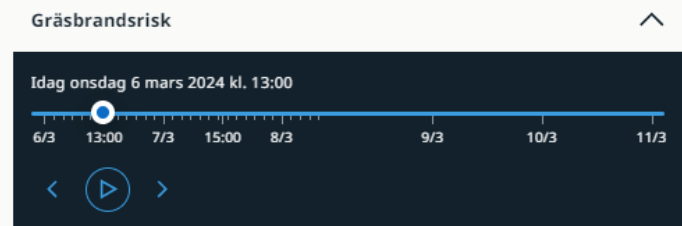
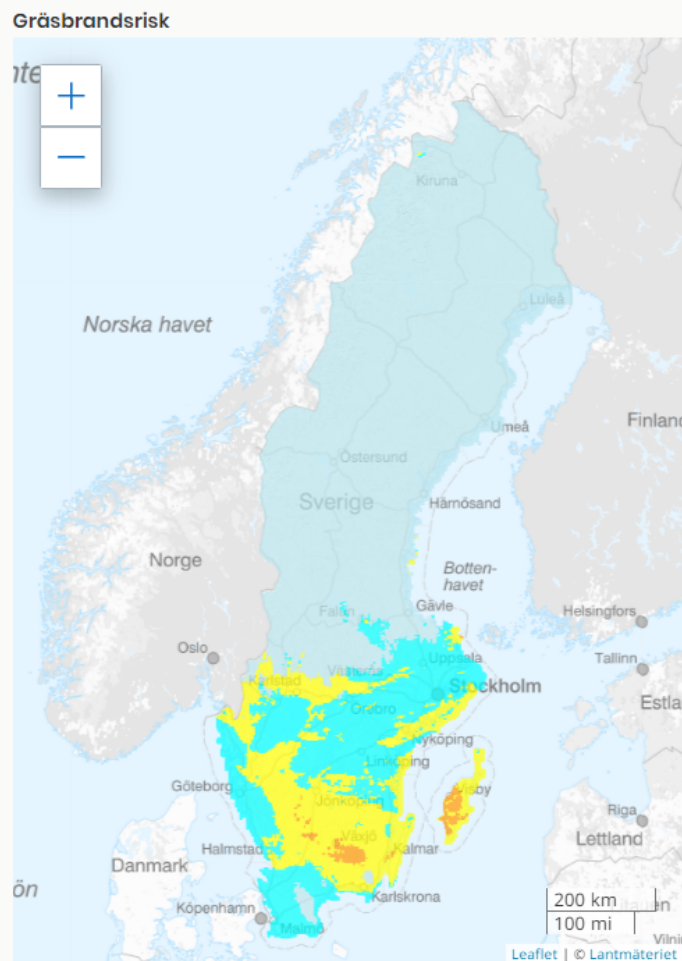
- **Regionalt:** jordbruk, skogs/markägare, naturvårdsbrännare, vattenreservoarer, m.m.
- **Meteorologiska och GIS-verktyg:** SMHI, Windy.com, Copernicus satellittjänster, karteringar av vattentag och skog, GIS-personal på kommun och länsstyrelser m.m.
- **Andra statliga myndigheter:** Länsstyrelserna, Försvarmakten, Svenska Kraftnät, Trafikverket, m.fl.

Utvecklingsprojekt ger allt bättre underlag – bäddar för nya möjligheter



?





För att se färgförklaringar, klicka på pilen under kartan.

Nyttja våra öppna kartor

<https://www.msb.se/Brandriskprognoser>

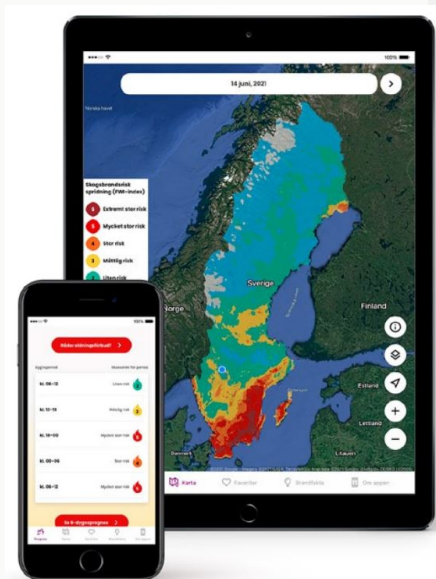
eller

<https://www.smhi.se/vader/varningar-och-brandrisk/brandrisk>

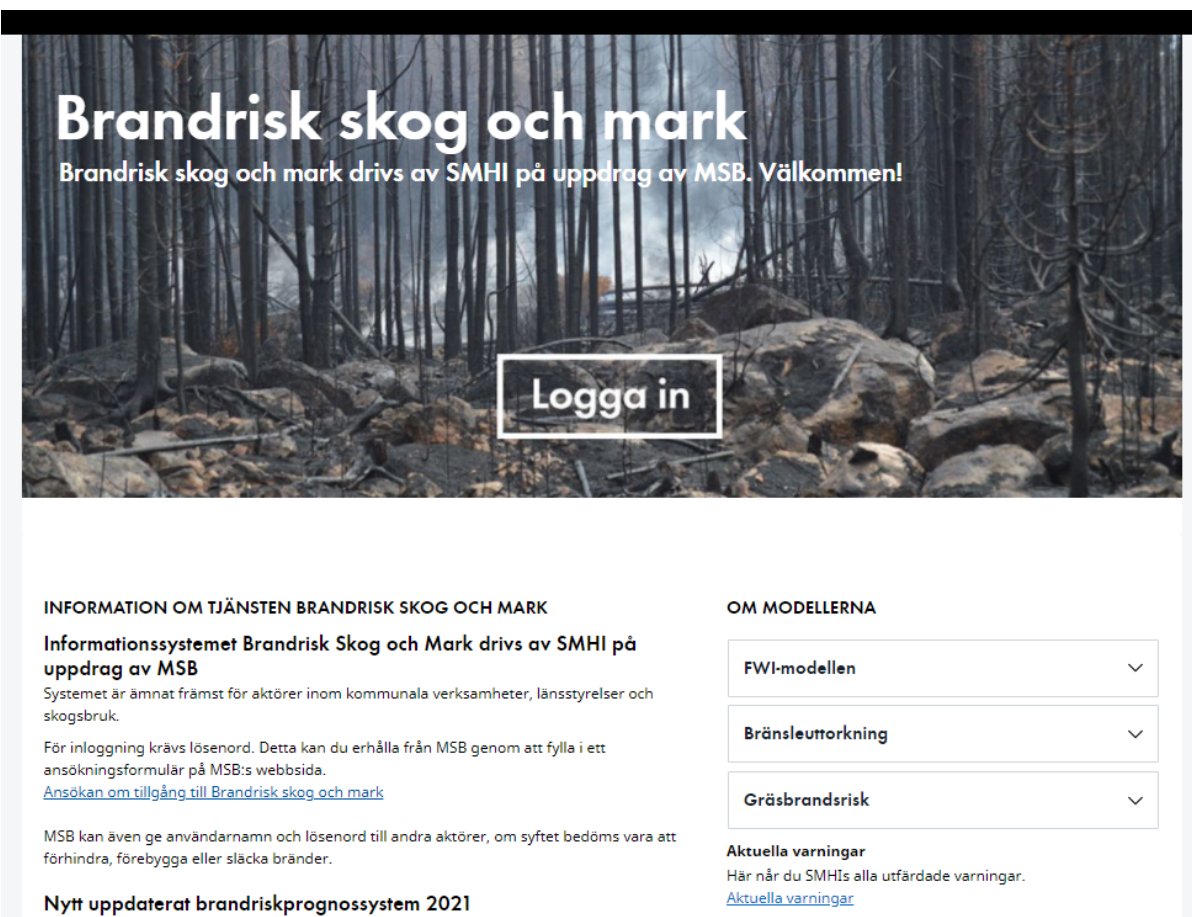
eller

Appen Brandrisk Ute med brandriskprognoser, info om eldningsförbud & brandfakta.

Finns på App Store & Google Play



Brandrisk skog och mark – detaljerade väderprognoser & brandriskprognoser



Brandrisk skog och mark
Brandrisk skog och mark drivs av SMHI på uppdrag av MSB. Välkommen!

[Logga in](#)

INFORMATION OM TJÄNSTEN BRANDRISK SKOG OCH MARK
Informationssystemet Brandrisk Skog och Mark drivs av SMHI på uppdrag av MSB
Systemet är ämnat främst för aktörer inom kommunala verksamheter, länsstyrelser och skogsbruk.
För inloggning krävs lösenord. Detta kan du erhålla från MSB genom att fylla i ett ansökningsformulär på MSB:s webbsida.
[Ansökan om tillgång till Brandrisk skog och mark](#)

MSB kan även ge användarnamn och lösenord till andra aktörer, om syftet bedöms vara att förhindra, förebygga eller släcka bränder.

Nytt uppdaterat brandriskprognossystem 2021

OM MODELLERNA

- FWI-modellen
- Bränsleuttorkning
- Gräsbrandsrisk

Aktuella varningar
Här når du SMHI:s alla utfärdade varningar.
[Aktuella varningar](#)

Nås via: <http://www.smhi.se/brandrisk>

Systemet är ämnat främst för aktörer inom kommunala verksamheter, länsstyrelser och skogsbruk, och drivs av SMHI på uppdrag av MSB.

Inloggningsuppgifter kan erhållas från MSB om syftet bedöms vara att förhindra, förebygga eller släcka bränder. Ansök här: <https://www.msb.se/Brandriskprognoser>

Brandrisk skog och mark

Brandrisk skog och mark drivs av SMHI på uppdrag av MSB. Välkommen!

Logga in

INFORMATION OM TJÄNSTEN BRANDRISK SKOG OCH MARK

Tjänsten Brandrisk skog och mark drivs av SMHI på uppdrag av MSB

Tjänsten är ett beslutsstöd och ger samlad information om brandriskprognoser och uppgifter om rådande väder och utgör bland annat underlag för att vidta förebyggande brandskyddsåtgärder, planering av släckningsinsatser och för utfärdande av eldningsförbud. I första hand riktar sig tjänsten till räddningstjänst, länsstyrelser och skogsnäring.

För inloggning krävs lösenord. Detta kan du erhålla från MSB genom att fylla i ett ansökningsformulär på MSB:s webbsida.

[Ansökan om tillgång till Brandrisk skog och mark](#)

MSB kan även ge användarnamn och lösenord till andra aktörer, om syftet bedöms vara att förhindra, förebygga eller släcka bränder.

Brandrisk skogsbruk och digitalt samråd

Inloggning till Brandrisk skogsbruk och digitalt samråd hittar du här:

[Brandrisk skogsbruk och digitalt samråd](#)

Uppdaterat snötäckte i timmodellen för gräsbrandsrisk 2024-03-05

Snötäcktet i timmodellen för gräsbrandsrisk är nu uppdaterat till att visa snötäcktet för varje timme för aktuell timme samt prognos för kommande 48 timmarna. Det innebär att snötäcktet får en dygnsvariation om det tex faller snö eller om snön smälter bort under dygnet.

Presentera brandriskdata som grafer 2023-05-09

Under fliken "Alla brandriskdata" i Brandrisk skog och mark så har en ny funktion införts

OM MODELLERNA

FWI-modellen

Bränsleuttorkning

Gräsbrandsrisk

Aktuella varningar

Här når du SMHI:s alla utfärdade varningar.

[Varningar och meddelanden](#)

Brandriskarkivet

Historisk brandriskdata från 2021 kan laddas ned för valfria gridpunkter i landet.

[Brandriskarkivet](#)

Brandriskprognoser

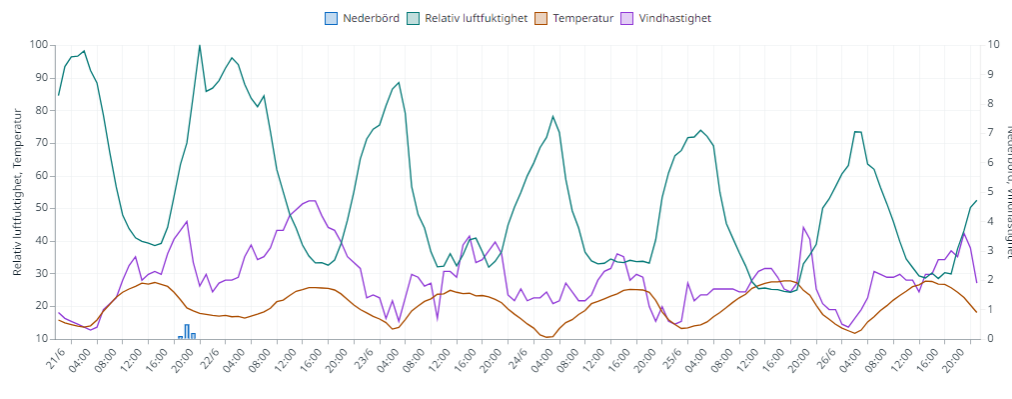
[Brandriskprognoser hos MSB](#)

[Brandriskprognoser hos SMHI](#)

Snabbare brandrisktjänst med nyare webbläsare

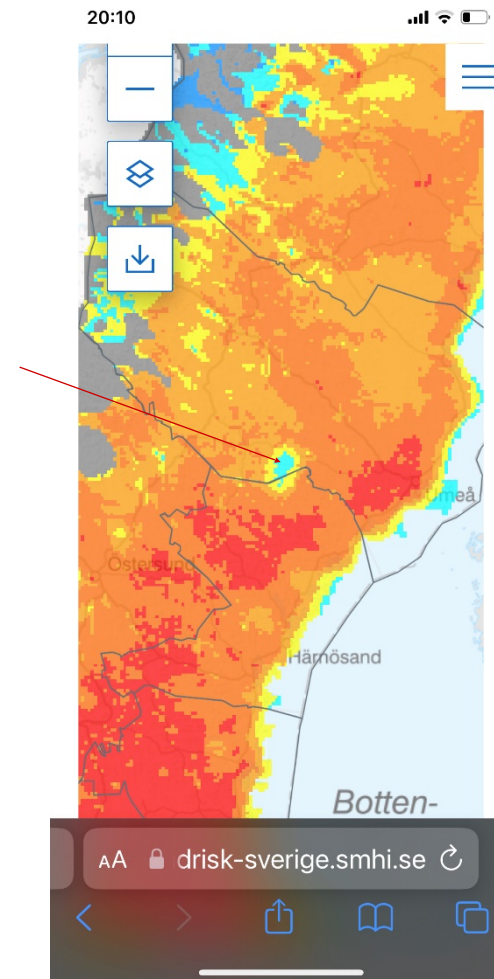
För att dra full nytta av den högre prestandan och få en snabbare användarupplevelse, rekommenderar vi varmt att

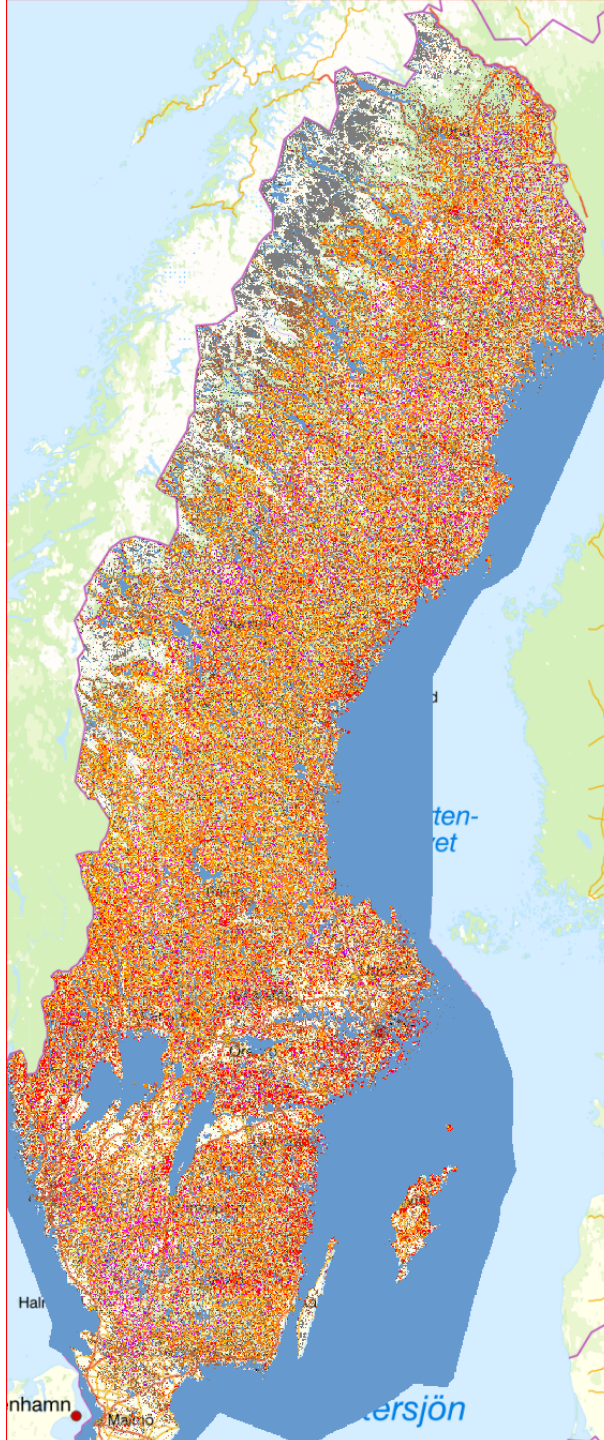
Kolla framsidan för nyheter och driftinformation



Åtgärder för problem med falskekon för nederbörd vid väderradar

- Förra året uppdagades problem med väderradar (nederbörds-mätningar) där falskekon kunde uppstå vid vindkraftsverk
- Störningarna uppträdde främst i områden väster om Piteå, väster om Umeå och nordost om Östersund.
- I år kommer SMHI åtgärda detta, genom att göra manuella granskningar och rättningar, så förhoppningsvis ska problemet inte uppkomma.





Lager	Teckenförklaring
Brandbränseklassificering - Skogsmark	
201	BR 1 - Barrskog, lav och risdominerad
202	BR 2 - Barrskog, mossa och risdominerad
203	BR 3 - Barrskog, örtdominerad
205	LV 2 - Löv eller blandskog, utan örtvegetation
206	LV 3 - Löv eller blandskog, med örtvegetation
207	TV 1 - Trädklädd torvmark, talldominerad
208	TV 2 - Trädklädd torvmark, utan tall
240	IV 1 - Öppen vattenyta
241	IB 1 - Hårdgjord mark, byggnad
242	IB 2 - Hårdgjord mark, väg
243	IB 3 - Hårdgjord mark, ej byggnad eller väg
244	IO 1 - Övrig öppen mark utan vegetation
Brandbränseklassificering - Öppen mark	
210	HE 1 - Hygge, bart
211	HE 2 - Hygge, med gles vegetation
212	HE 3 - Hygge eller öppen mark med låga träd eller buskar
220	JB 1 - Åkermark, brukad
221	GS 2 - Öppen vegeterad mark, hävdad
222	GS 2 - Öppen vegeterad mark, ej hävdad
230	VM 1 - Myrmark, mossdominerad
231	VM 2 - Myrmark, med fältskikt
232	VM 3 - Övrig öppen våtmark

Brandbränslekartan

- I dagsläget statisk – uppdateras inte med nya hyggen & vägar.

<https://msb-bbk.metria.se>

Genomförda och planerade workshops
2022 (grönt)
våren 2023 (orange)
Samtliga län klara hösten 2024.

Workshops - status

LST BrandGIS Län

Status för
deltagande

-  Genomfört
-  Möte bokad
-  Möte på gång
-  Övriga län

BrandGIS – Ledningsstöd skogsbrand

- Länsstyrelseprojekt (2:4)
2022-2024
- Bäddar för bra kartstöd under
skogsbrand.
- Utbildar GIS-resurser på
kommuner och länsstyrelser samt
knyter kontakter lokalt & regionalt.

<https://ext-geoportal.lansstyrelsen.se/arcgis/apps/storymaps/collections/7b8f0317581240f9b8d6beacd840ad1e?item=1>



Tidig upptäckt viktig – flera verktyg kompletterar varandra



Satellitdetektion



Skogsbrandbevakande flyget



Människor/allmänhet



- Skogsbrandbevakande flyget bäst för att täcka de delar av dygnet som har störst brandrisk.
- Satellitdetektion möjligt i två tidsfönster – mitt på dagen och mitt i natten.
- De allra flesta bränder upptäcks av allmänheten.

Sammanfattning av utvärdering satellitdetektion av brand för säsongen 2023



539 satellitdetektioner,
233 händelser



94 % verifierade faktiska bränder



126 räddningsinsatser



61 detekterade vegetationsbränder



30 % (18 st) före larm till SOS Alarm



Satellitdetektion

- 61 detekterade vegetationsbränder
- 18 av dessa före annat larm till SOS Alarm



Skogsbrandbevakande flyg

- 163 vegetationsbränder varav:
 - 119 upptäckta av brandflyget
 - 44 lokaliserade efter dirigering från SOS Alarm.

