

# Brottsförebyggande arbete i Södertälje – tillsammans mot organiserad brottslighet



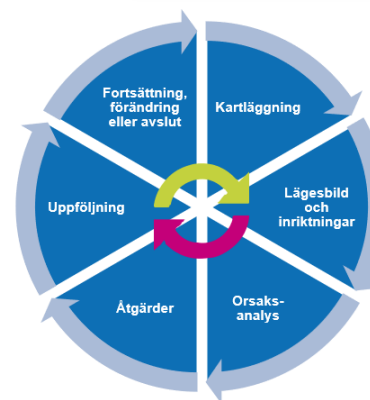
# Arbeta kunskapsbaserat enligt lag

## – Brottsförebyggande lägesbild

- Kartläggning och analys av brottslighetens omfattning och dess konsekvenser i Södertälje
- Kunskapsunderlag som identifierar nya behov och uppföljning av utvecklingen över tid
- Del i att arbeta kunskapsbaserat enligt lagkrav

## – Strategisk åtgärdsplan

- Med lägesbilden som underlag, och kunskap av verkningfulla åtgärder, beslutar kommunen om en plan för vilka åtgärder som avses vidtas
- Syfte: Instrument för prioriteringar, konkretisera vad som ska genomföras, underlag för kommunikation och underlätta uppföljning
- Påvisar både pågående åtgärder, vidareutveckling av åtgärder samt ev. behov på nya åtgärder



# Utmaningar

## ■ Utmaningar med våld och nätverkskriminalitet - leder till en hög otrygghet

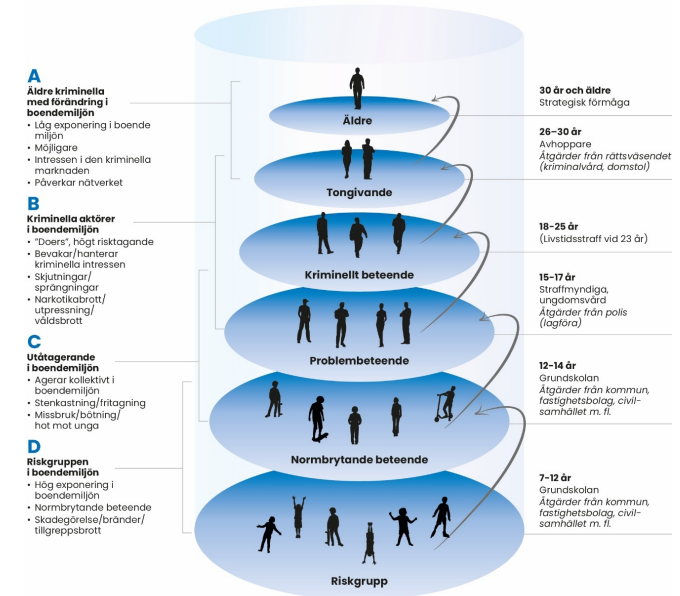
- Det grova våldet på offentliga platser samt påverkan från kriminella nätverk är fortsatt en utmaning. Höga konfliktnivåer inom kriminella nätverken fortsätter och normförskjutningar ses
- Ökade utmaningar gällande flickor och kvinnors delaktighet inom gängkriminaliteten
- Även att äldre och individer med funktionsnedsättning kan riskera att utnyttjas
- Bedömningen är att nyrekryteringen ökat under senaste året - allt yngre och det går fortare till att de unga tar på sig grövre uppdrag

## ■ Unga i kriminalitet blir färre, men värre

- Färre, men värre brott begås av unga i Södertälje idag
- Skolresultaten fortsätter att öka och många unga i Södertälje är fortsatt trygga i skola, förskola och på fritidsgårdar och dessa platser är viktiga för unga
- Våld och utsatthet i hemmiljöer är fortsatt en stor utmaning där även unga som begår grova brott själva har utsatts i hemmet - våld föder våld

## ■ Kommunens näringsliv påverkas av brottslighet och otrygghet

- Oro och utmaningar för företag kring utsatthet utsätts för hot, utpressning och otrygghet



# Samverkan och arbete för ökad trygghet

- EST (Effektiv samordning för trygghet) är en arbetsmetod för att arbeta kunskapsbaserat och systematisk med brott och otrygghet
- Syftet med mötena är att på ett effektivt sätt få en gemensam lägesbild av vad som händer i Södertälje, för att rätt resurser ska användas vid rätt tillfälle
- Veckovisa samverkansmöten med bland annat kommunala aktörer, **blåljuspersonal (polis och brandförsvaret)**, väktare, kollektivtrafik och bostadsbolag med fokus på snabba insatser utifrån lägesbild
  - *Otrygghet, ordningsstörningar, brott som skadegörelse, narkotika eller ungdomssamlingar*

**Veckolägesbild Södertälje: v.47 2025**

Kommunövergripande lägesbild, insatser och information:  
 Polisen har haft en förstärkt yttre resurs i helgen och kommer även så ha framöver, det kommer sannolikt märkas av att det är många poliser ute. Verksamheter inom socialkontoret upplever fortsatt oro bland unga.

Område	Övergripande lägesbild	Nya händelser	Nya åtgärder och ansvarig	Bedömning av läget i området
Ronno	Återkommande nyrekrytering av unga och nätverkskriminella som ses vid Ronno C samt närliggande bostadshus (Slättervägen). Återkommande narkotikaförskäning i området.	U.Å. - Unga som hänger vid portar i området, Kallvägen samt vid Rösavägen (Shams livs) - Belysningen är ur funktion utanför Ronno idrottshall  <b>Senaste månaden:</b> U.Å. Ungdomar som hänger intill lastkajen vid Ronnaskolan (tjejer och killar)	Kommun: Trygghetsbilen kommer vara i området  <b>Pågående åtgärder och återkoppling:</b> Fortsatt ökad närvaro av polis och trygghetsbilen (väktare) i området.	<input type="checkbox"/> <input checked="" type="checkbox"/> <input type="checkbox"/> <input type="checkbox"/>
Dvrigt				
Beveta	Återkommande narkotika-hantering på platser i området. Återkommande unga som samlas vid skolan.	U.Å. - Mishandel/otbild/övergrepp i röttssak. - Flera gängingsmän hotar och slår mördögare och tillgreper dennes elspark.	Kommun: Trygghetsbilen kommer vara i området  Polisen kontrollerade ett antal misstänkta gängingsmän och vidtagit utredningsåtgärder	<input type="checkbox"/> <input checked="" type="checkbox"/> <input type="checkbox"/> <input type="checkbox"/>

# Viktig aktör i det uppsökande och trygghetsskapande arbetet efter våldsdåd

- Brandförsvaret stöttade med närvaro och stöd efter händelse
- Exempel på insatser under våldsvågen 2024 i Södertälje
  - Återinförde fritidsgårdarna (öppnade tidigare, 2 veckor) semestern
  - Synlighet av den mobila fritidsgården
  - Socialjouren arbetade ute tillsammans med fältarna.
  - Brandbilar var närvarande i bostadsområdena. Ronderade i områden ca 2-3 ggr per dygn, när man inte var på larm
  - Städning av blod och sanering av gator/rent och fräscht på platsen efter att avspärningar tagits bort
  - Utökad rondering av väktare
  - Nattvandring
  - Laga skador på byggnader
  - Kommunikation för medborgare

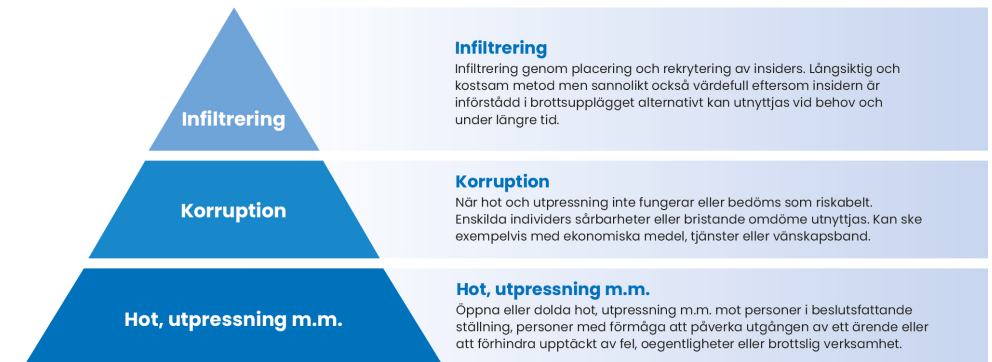


# Samarbete som gör skillnad på riktigt PAX 2.0



# Otillåten påverkan och korruption

- Inom ramen för lägesbilden i Södertälje förekommer olika typer av otillåten påverkan i flertalet verksamheter, enligt intervjuer med verksamheterna. Det ligger i linje med den allmänna trenden i samhället i stort.
- Konsekvenserna av otillåten påverkan är allvarliga, framför allt kopplat till utnyttjande av inköpsprocessen, myndighetsutövning och att anställda i kommunen är oroliga för att utsättas för påtryckningar.
- Rätt person på rätt plats
  - Modell/projekt med fokus på att stärka rekryteringsprocessen med ett brottsförebyggande- och säkerhetsfokus och få till en kontrollfunktion i rekryteringen

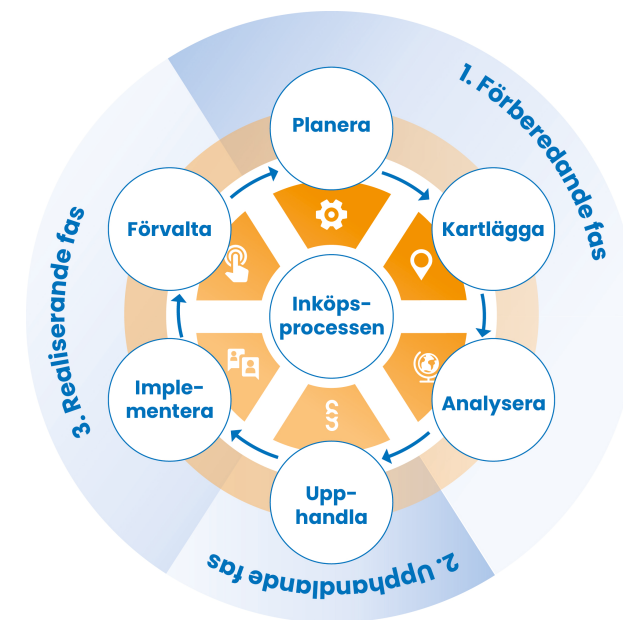


# Den interna risken

- Oseriösa aktörer och organiserad brottslighet utnyttjar brister i våra rutiner
- Jäv, korrupktion och infiltration
- Möjliggöraren eller medgärningsmannen

# Utökad arbete med anhörigstöd och omsorg

- Största beloppet av utbetalningar som genomförs av kommuner är främst köp av vård och omsorg (45% av alla utbetalningar)
- I Södertälje kommun har ett flertal kontrollsystem implementerats med fokus på att se och agera på felaktigheter inom omsorg
  - Hemtjänsthärvan
- Fokus för kommunen;
  - Det är främst i uppföljningen som felaktigheter kan upptäckas och åtgärder kan sättas in – heltidsanställd funktion på Omsorgskontoret som arbetar med uppföljning av vård och avtal
  - Fokus för hela kommunen att stärka uppföljning och kontroll av upphandlade tjänster
  - Verksamheter har börjat identifiera en ny trend; att företag lägger en dålig eller bristfällig standard och kvalitet på det arbetet som genomförs, som i ett led för att utnyttja den ekonomiska vinningen maximalt – utsatta grupper drabbas av sämre vård och assistans



# Ökat samarbete med målet att motverka kriminell ekonomi

- Ostlänken – kapacitetsutbyggnad av tågspår
- Samarbetsstruktur mellan:
  - Trafikverket
  - Polisen
  - Räddningstjänsten
  - Arbetslivskriminalitetscenter (AKC) både region Öst och region Stockholm
  - Kommuner; **Södertälje kommun (sammankallande)**, Trosa kommun, Nyköpings kommun, Norrköpings kommun, Linköpings kommun

## Effekt:

- Nytt krav vid upphandling av resterande sträckan
- Riskbedömning med särskild inriktning på välfärdsbrottslighet och arbetslivskriminalitet

