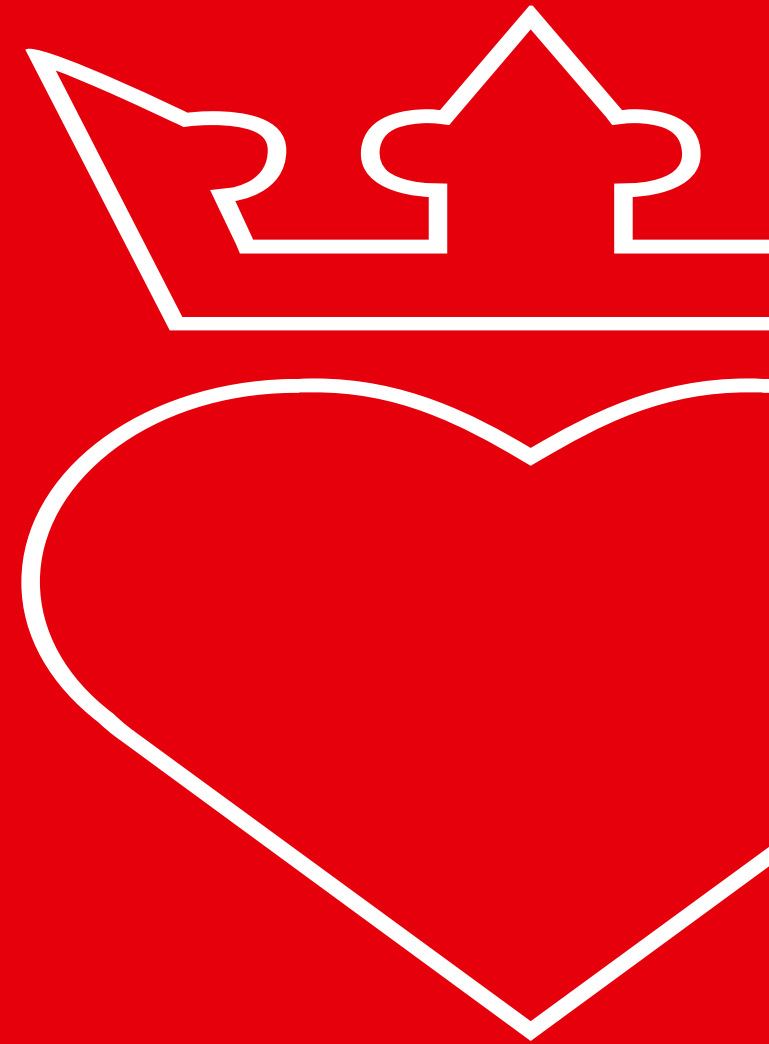


# Översvämningar Halmstads kommun





## Det här ska jag prata om

- Hotbild
- Vad har hänt – konsekvenser
- Vidtagna åtgärder
- Framtiden - klimatanpassning
- Erfarenheter

# Halmstads position





**Hotbild**



## Påverkan av havet

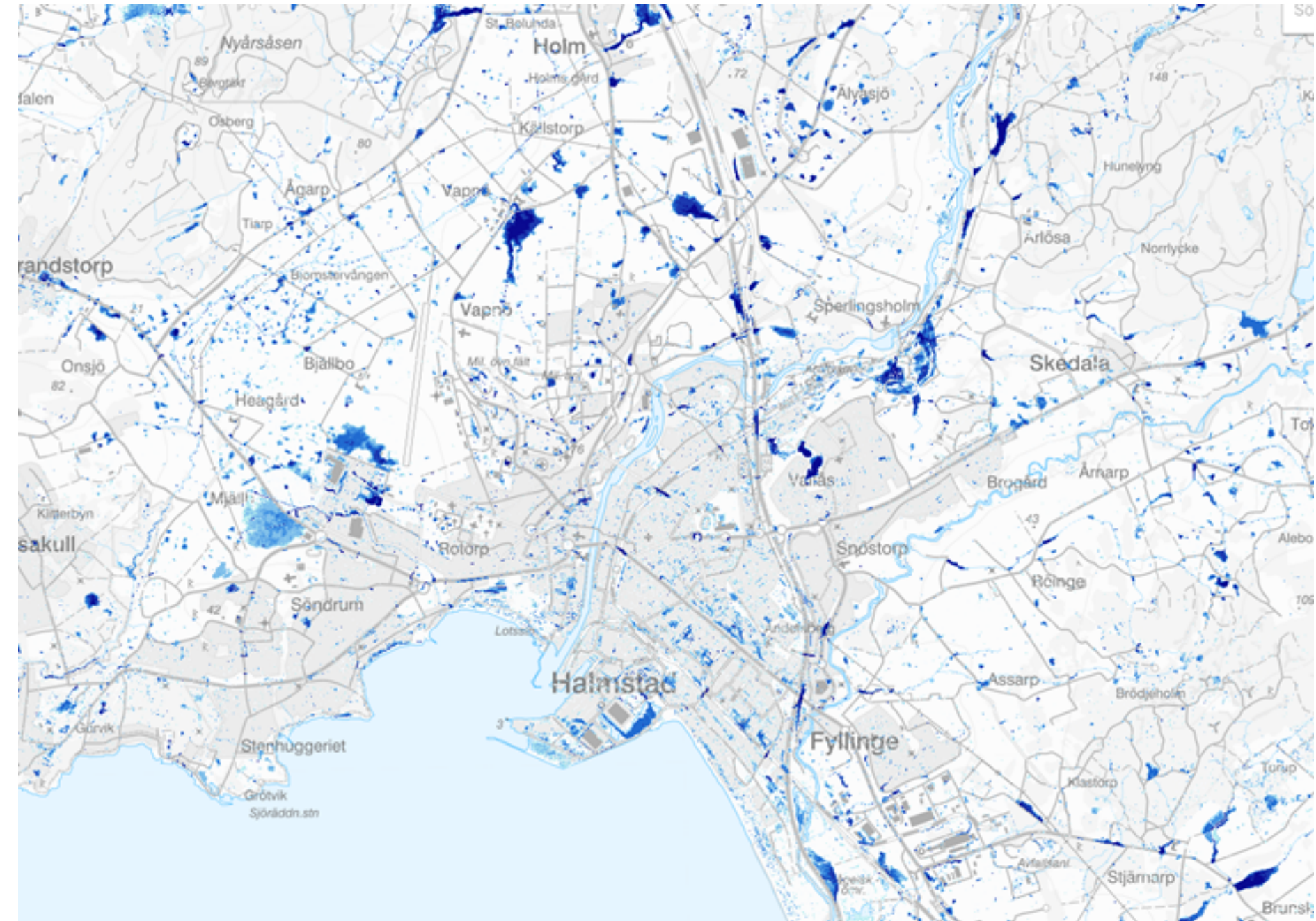


## Påverkan av Nissan och Suseån





## Påverkan av extrema skyfall





# Händelser – konsekvenser







## Transformatorstationer utmed Suseån





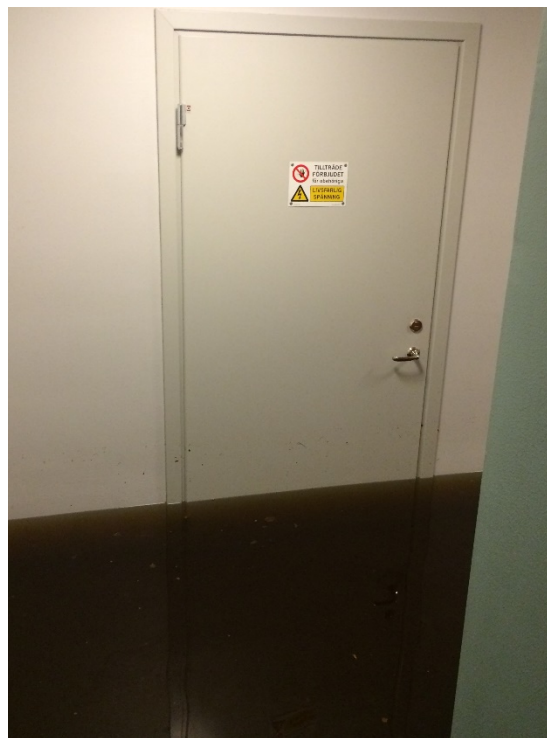
**Suseån, Getinge centrum 2014-08-19**





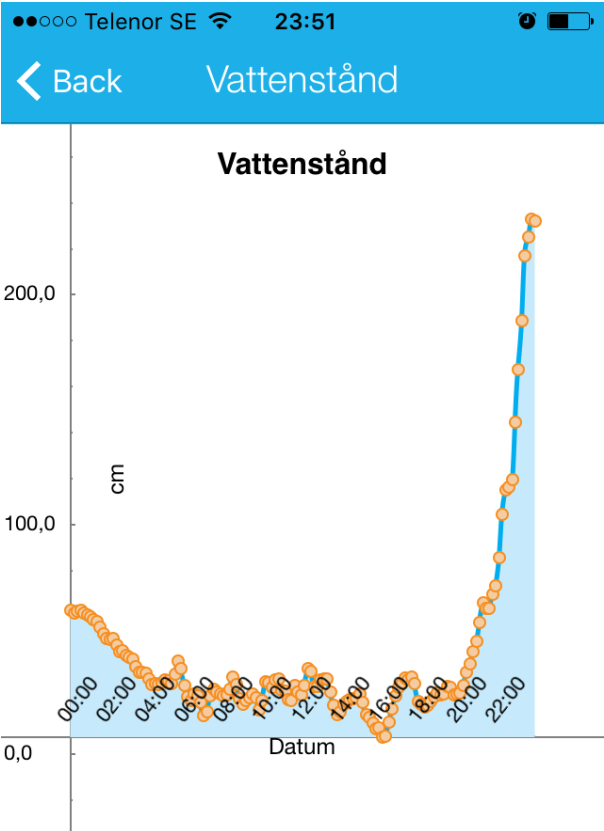
- Nissan**
- Oskarström
  - Åled





**Halmstad tätort**

# Halmstad tätort, stormen Gorm 2015



25.0 Byvind (m/s) NV 301°

19.4 Medelvind (m/s) NV 301°

231

Vattenstånd (cm)

# Skyfall





**Skyfall**



# Samverkan internt och externt



**Stabsarbete**



**Media - kommunikation**



## **Beslut i stort 2014-08-20**

### **Klockan 00.10**

I första hand ska liv och hälsa för människor säkerställas.

Därefter ska samhällsviktig verksamhet och infrastruktur prioriteras genom proaktiva insatser, varefter skydd av egendom kommer.

Insatser som hjälper många ska prioriteras före insatser som hjälper enskild.

Räddningstjänsten ska samverka med kommunens övriga verksamheter, och i möjligaste mån biträda i arbetet med att skapa drägliga förutsättningar för nödställda människors livsvillkor.

Hans Ekberg  
Räddningschef



## **Beslut I Stort**



Du som fastighetsägare har ett stort ansvar att vidta de åtgärder som kan krävas för att hindra eller begränsa skada på din fastighet. Särskilt eftersom fastighetsägare i känsliga områden längs Nissan informerats om detta vid tidigare översvämningar.

För att hjälpa den enskilde kommer kommunen att erbjuda de som har behov att tillhandahålla säckar att fylla med sand för att bygga skyddsvallar. På samma sätt kommer sand att tillhandahållas.

Den som önskar ta emot detta erbjudande ska anmäla sitt behov till kommunen, snarast under dagtid, på telefon 035-137000.

Sanden och sandsäckarna tillhandahålls utan kostnad och kommer inte att återtas. Den som nyttjar erbjudandet får behålla säckar och sand. Säckarna kan användas även vid framtida översvämningar.



# Vidtagna åtgärder



**Getinge**



**Invallning**



**Mobila pumpar**



## 500 m barriär



- Identifierat risker
- Tagit fram konsekvensanalys
- Utvecklat det kommun gemensamma arbetet, samsyn.

## Untersteiner: "Jag såg inget ljus i tunneln"

**Sport:** Travprofilen Peter Untersteiner är tillbaka i sulkyn på söndag. Nu berättar han om varför han tog en paus från att tävla själv i sommar. **Sidan 11**



## Församling vill försvara SM-bronset från 2017

**Hylla:** Varaman Femmåbo röstar i kyrkovallet. Det uppger bevo på att församlingen är liten och effekten av en särskild väckelse som var här på 1800-talet. **Sidan 17**



**Väder:** I dag är det surkållens dag enligt podden "Höhusruck". Men håll inte läpp för det, solen kan sitta fram – åtminstone för den morgonpigge. **Sidan 32**

## 8 000 anställda kunde läsa känsliga uppgifter

**Halmstad:** På kommunens molnlagring upptäcktes personuppgifter tillhörande tusentals grundskoleelever och känsliga kränkningsutredningar. Filerna delades med över 8 000 kommunanställda. **Sidan 4**



Hanna Billruyer, klimatansvaringsstrateg, och Magnus Ericson, brandingenjör, hoppas att arbetet med att översvämningsvårda områden runt Nissan kan komma i gång 2027-2028. **Bild: Tor Vattas**

## Murar och vallar ska skydda centrum

**Halmstad:** Centrum behöver skyddas från översvämningsvårda. I en rapport föreslås murar, vallar och enorma portar runt Nissan och mot havet. Den totala kostnaden landar på flera miljarder. **Sidor 6-7**



## S-råd skyller folks missnöje på alliansen

**Halmstad:** Trots att Socialdemokraterna varit med när HFAB-rivningsreklarna avslutades med stadens rådgivare och beslut tagits att sparar vdrar och hemsändningen, koförklarar Krissti Johansson (S) alliansen. **Sidan 8**

## Covid i flera klasser – elever skickas hem

**Halmstad 12**



## Grisar blir fler på svinfarm som återstartas

**Laholm 16**

**Mattias Karlsson:** Polisen måste tänka om, och bli mer ärliga och öppna med vad som sker i samhället. **Option 2**

# Framtiden – klimatanpassning



# Nyheter | Halmstad

## Miljö/klimat



**Förslag Östra förstaden/Slottet:** Cirka en meter höga murliknande skydd längs med Östra Förstaden. Ett antal öppningar och passage för att behålla tillgängligheten till Nissan och syn västerut mot Slottet. Ett lågt murliknande skydd cirka 5-6 meter bakom kajen vid Slottet som är cirka 20 och 70 centimeter högt. Vid tungtan bedöms alternativet vara att höja marken. Bild: Sweco



**Förslag Tullkammarkajen:** En kombination av att höja marken innan kajen byggs och ett murliknande skydd utmed hela kajen fram till föreslagna muren vid Östra Förstaden. Öppningar och passage i muren för att behålla kontakten med vattnet. Skyddet behöver vara cirka 1,2-1,5 meter högt. Bild: Sweco



**Förslag Alet/Söder samt reningsverket:** Översvämningvall på utsidan av den planerade vägen, cirka 2,5 meter över befintlig marknivå. Den planerade bron föreslås placeras så att en strandpromenad kan löpa under. Från Slottet till hamnområdet föreslås ett 1,2 meter högt skydd en bit in från kajen för att skapa ett promenadstråk med vattenkontakt. Runt reningsverkets område föreslås en vall alternativt murliknande skydd. Bild: Sweco

# Miljardkostnad för skydd mot översvämningar

**Halmstad:** Skyfall och stigande havsnivåer är ett hot mot centrum. Skydd runt Nissan och ett yttre skydd mot havet går loss på flera miljarder enligt en rapport – som också slår fast att arbetet redan borde ha varit i gång. – Vill vi fortsätta leva i och utveckla vår vackra stad måste vi vidta åtgärder, säger Hanna Billmeyer, klimatanpassningsstrateg.

Nyhetschef: Maria Korkeala & Petter Lorenus  
Tel: 010-471 51 50 | E-post: redaktionen@halmstadposten.se

Tipstelefon: 010-471 51 50  
E-post: tipspapp@halmstadposten.se | MMS/SMS: 72010, inläst med "HP tips"



I ett första skede behövs skydd i form av murar och vallar runt är, vilket beräknas kosta närmare en halv miljard enligt rapporten, uppger Hanna Billmeyer och Magnus Ericson. Bild: Jari Väntä

Förändringar i klimatet leder till en ökad risk för övervattning. Det kan handla om våldsamma skyfall eller kraftiga stormar som gör att vattnet i Nissan stiger mycket snabbt vilket till exempel inträffade i samband med stormen Gorm 2015. Även smältande isar med höjda havsnivåer som följd är en utmaning för städer som, liksom Halmstad, ligger vid kusten. Staden behöver klimatanpassas och en nödvändig åtgärd för att kunna fortsätta utveckla staden är att bygga ett skydd runt Nissan, säger Hanna Billmeyer som jobbar med klimatrådgivning på Halmstads kommun. En rapport som Sweco tagit fram på uppdrag av kommunen föreslår först och främst ett inre kajskydd från Åns mynning vid hamnkapet Jnda upp till Hamngatan. Detta anpassas till en skyddshöjd på plus 5,45 meter över havsytan. I praktiken innebär det 0,3-0,5 meter höga skydd ovan mark. Två varianter av översvämningsskydd har utvärderats – jordvallar samt ett mer murliknande skydd. – Detta skydd ska klara en framtida extrem havsnivå på 2076. Takhöjden är att låta skydden smälta in i miljön. De ska klännas som en del av möbleringen och vara något man kan njuta av längs med strandpromenaden, säger Hanna Billmeyer. Rapporten presenterar förslag på olika typer av skydd för olika delar av områdena runt Nissan (se bildspel längst ner i artikeln). Kostnaden för det inre skyddet beräknas på sju till nio miljarder kronor. Men högst troligt behöver Halmstad på sikt även ett yttre, så kallat barriärskydd, mot havet. Då blir det ganska betydligt dyrare.

I rapporten föreslås något i stil med Mäsländsbarriären i Nederländerna. Alltså ett skydd i form av breda portar och en typ av armar med enarm räddvidd som kan stängas mot havet vid behov. Detta bedöms klara framtida extrem havsnivåer på 2200. Två placeringar föreslås, vid den framtida bron eller i det yttre hamnområdet. Kostnaden beräknas landa på omkring 3 respektive 6 miljarder beroende på vilken placering man väljer. Det här handlar om otroligt mycket pengar. Ställer staten upp med finansiering av ett sådant här projekt? – Ja, det finns statliga pengar via MSB. Skyddigheten för samhällsskydd och beredskap och det finns EU-pengar att söka. Men det är nog inte rimligt att tro att detta kan göras helt utan våra invånares skattepengar, säger Hanna Billmeyer och tillägger: – Men nu har ja Hallandskusten blivit en riskområde för kustöversvämning och stranderosion och det kan göra att det blir lättare att få finansiering via staten. Både han och Magnus Ericson, brandsingenjör på räddningstjänsten, har ingått i kommunens arbetsgrupp som jobbat med översvämningfrågor. De åtgärder som presenteras i rapporten är visserligen bara förslag, men ingen av dem ser någon alternativ lösning på situationen. – Vi har redan haft problemen med översvämningar vid flera tillfällen och vill vi be leva här och utveckla vår vackra stad så måste vi agera. Om vi inte gör något kommer dessutom fattigdomen som ligger närmast Nissan och havet att fortsätta drabba. Detta är ett dyrt men nödvändigt förslag, säger Hanna Billmeyer. Magnus Ericson tillägger:

– Det funkar inte att skjuta det här på framtiden, vi har ett behov av skydd mot översvämningar. Tullgatan har vi från räddningstjänstens rekommendationer. – Det funkar inte att skjuta det här på framtiden, vi har ett behov av skydd mot översvämningar. Magnus Ericson, brandsingenjör på räddningstjänsten, har ingått i kommunens arbetsgrupp som jobbat med översvämningfrågor. De åtgärder som presenteras i rapporten är visserligen bara förslag, men ingen av dem ser någon alternativ lösning på situationen. – Vi har redan haft problemen med översvämningar vid flera tillfällen och vill vi be leva här och utveckla vår vackra stad så måste vi agera. Om vi inte gör något kommer dessutom fattigdomen som ligger närmast Nissan och havet att fortsätta drabba. Detta är ett dyrt men nödvändigt förslag, säger Hanna Billmeyer. Magnus Ericson tillägger:



**Yttre barriärskydd. Förslag 1 (bilden):** Innebär placering vid den framtida bron. Portarnas bredd blir då 42 meter och höjden 12,5 meter. Armen har en räddvidd på 48 meter. Kostnad cirka tre miljarder. Förslag två innebär placering i hamnområdet och då blir portarna 210 meter breda, 16 meter höga och armarna får en räddvidd på 240 meter. Kostnaden cirka sju miljarder. Bild: Sweco



**Förslag Picassoparken:** Ett skydd i form av en vall som förlängs i parkens bakre del vilket innebär att parken kommer att tillåtas att översvämmas vid högvatten. Vallens höjd behöver inte vara särskilt hög eftersom marknivån är omkring plus 2,8 meter där den föreslås ligga. En öppning i skyddet föreslås vid parkens entré. Bild: Sweco



**Förslag biblioteket respektive Hamngatan:** Ett generiskt skydd under biblioteket och murliknande skydd i Fålgården och Kapellparken. Murliknande skydd längs Hamngatan, cirka 30-40 centimeter högt, minst 8-9 meter in från kajen av konstruktionskost. Bild: Sweco

Det ligger oroads långt bort med tanke på att man i rapporten kan läsa att tiden är knapp och att många av de inre skydden hade behövts redan i dag mot översvämningar? – Ja, så är det och vi kommer att börja så fort det bara går. Green är ett av många av politikerna att detta är något som de och våra invånare vill göra. Sedan har vi en planerad bro ut till härnäst till och vägen längs med Ålet och tillverkargatan som vi inte vet exakt hur den kommer att dras, säger hon och tillägger: – Så även om vi hoppas kunna vara i gång tidigare så måste man se realiteten på det, det är en passel med många bitar som ska falla på plats. Cecilia Wehn, chef för Halmstadposten





# Klimatanpassningsplan



Kommunledningsförvaltningen



Kommunfullmäktige



Kommunstyrelsen



# Erfarenheter



- Identifiera hot och konsekvensbeskriv dem.
- Samverkan och samordning intern och externt är en framgångsfaktor.
- Roller och mandat internt och externt.
- Tydlighet gentemot medborgaren.
- Kommunikation och media viktig del i arbetet.
- Planera för klimatanpassning.

**Slut...**

**...Frågor?**