



SWEDISH NATIONAL HERITAGE BOARD  
RIKSANTIKVARIERÄMBETET

# Incidenter på museer och mallar för katastrofplaner

*6 november 2024*

*Erika Hedhammar*  
*Riksantikvarieämbetet*

- Incidenter på museer
- Beredskap för kulturarv
- Mallar för katastrofplaner med prioriteringskort

# Byggnad förstörd i brand på Skansen



Öppna lågor slog ut från förrådet, men branden spred sig aldrig. **Foto:** Johan Emanuelsson

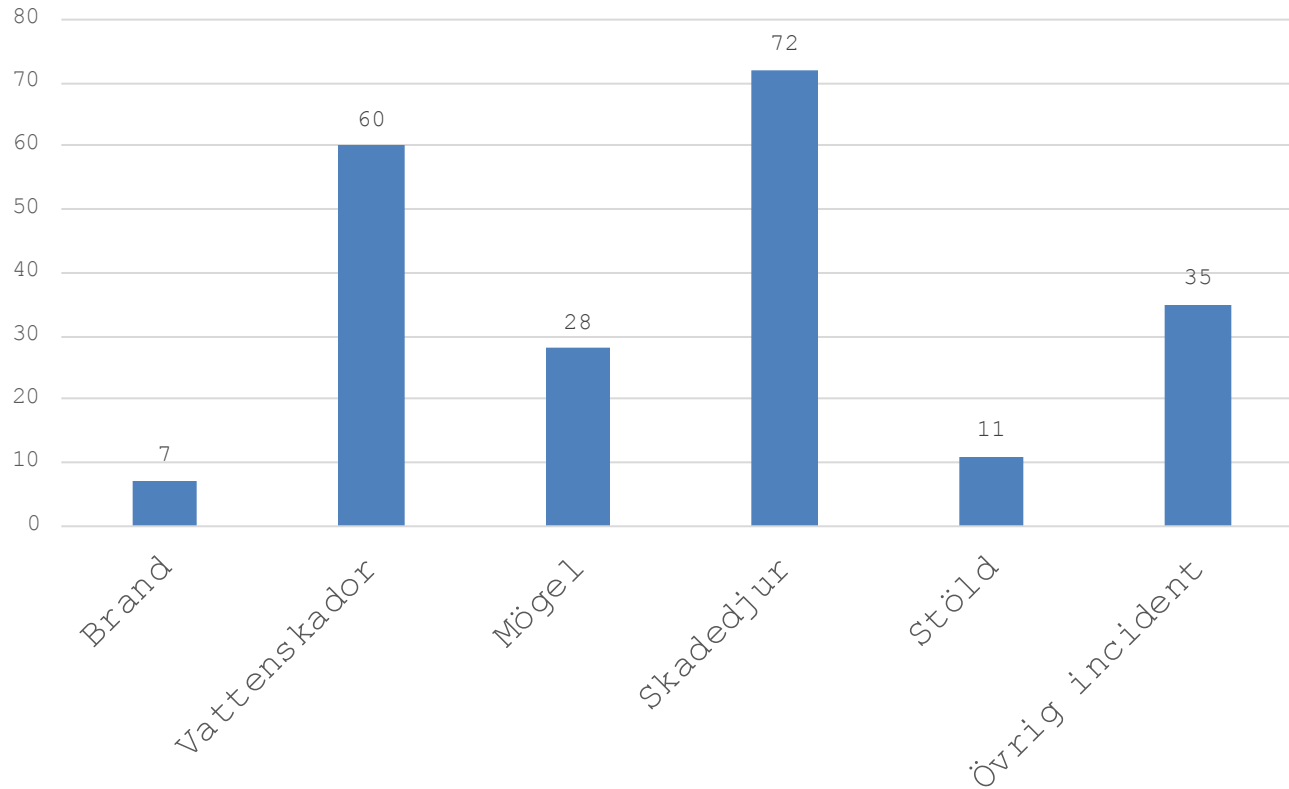
**PUBLICERAD** 2024-10-29 07:45 **UPPDATERAD** 2024-10-29 09:27

Det har brunnit i en förrådsbyggnad på Skansen under tisdagsmorgonen. Byggnaden är totalförstörd och polisen misstänker att ett elfel kan ligga bakom.



# Vilka incidenter har inträffat på museet? (2023)

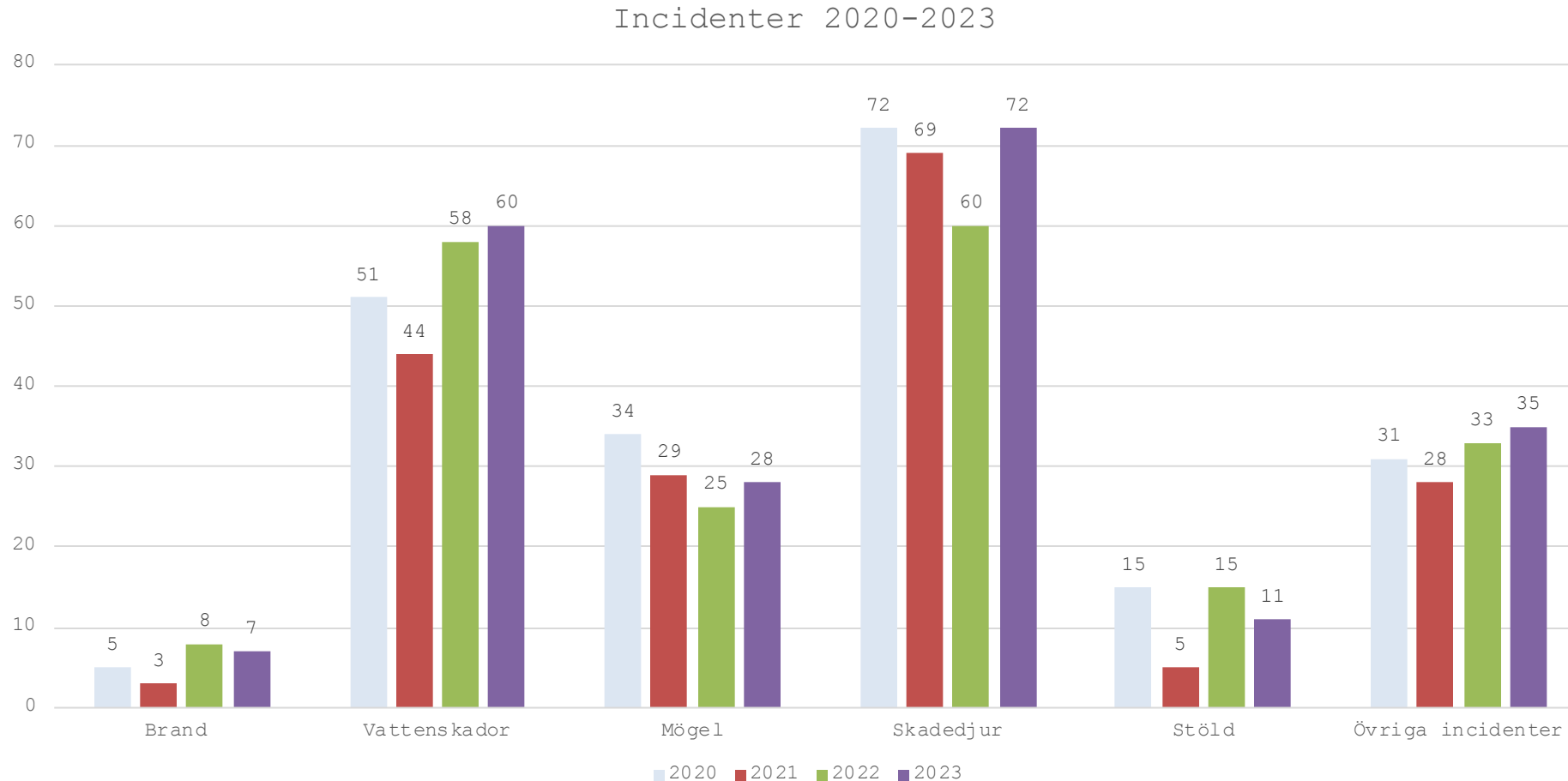
Incidenter 2023



**2024 skickades enkäten ut till 213 museer varav 174 museer svarade, 82 %**

- centrala
- övriga statliga
- regionala
- kommunala museer
- övriga museer som omfattas av museilagen

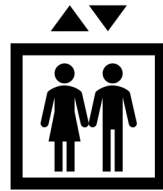
# Vilka incidenter har inträffat på museerna?



# Brand

Uppkommit i:

- spånsug
  - proppskåp
  - tvättmaskin
  - transformator
  - lift
  - hiss
  - elcentral
  - dimmer
- 
- bakning
  - café
- 
- anlagd brand, pyroman, bilbrand



Inga nämner skador på samlingarna.

# Vattenskador

Sprinkler 1-2 incidenter varje år

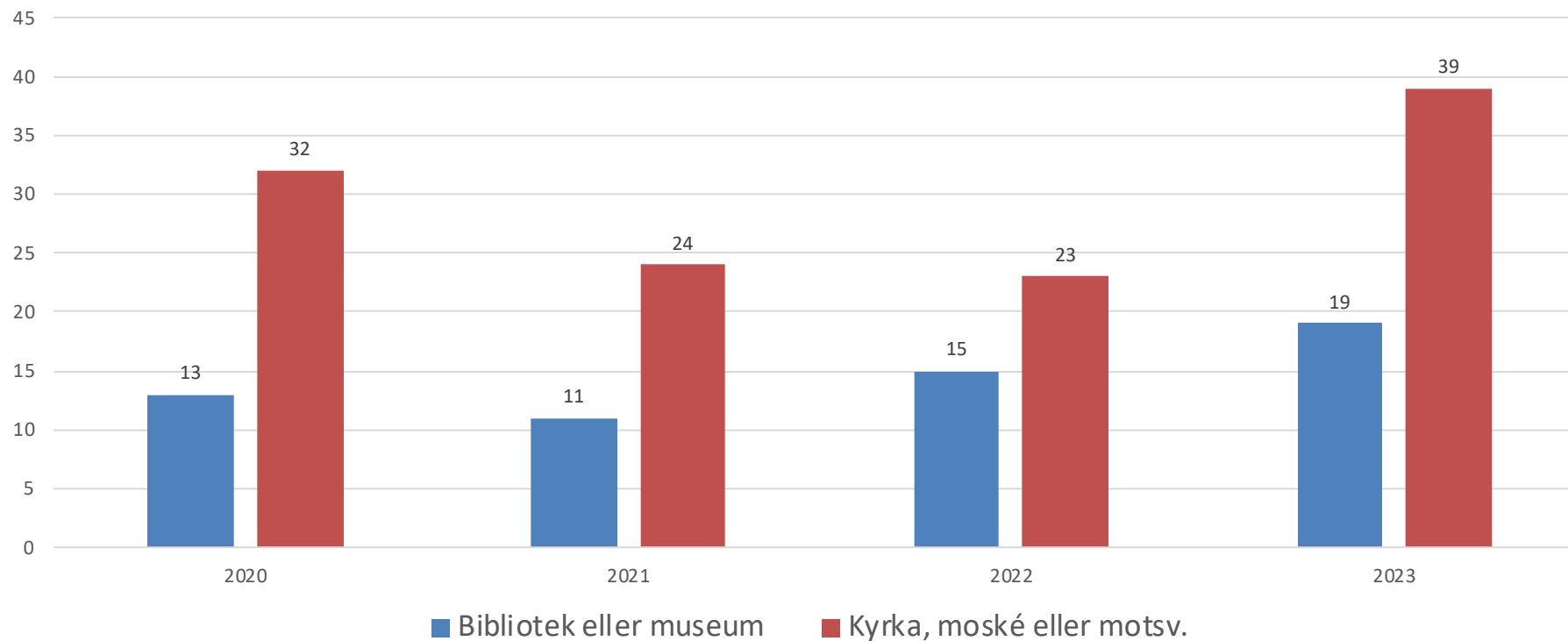
Nytta eller besvär?





# Statistik MSB, räddningsinsatser

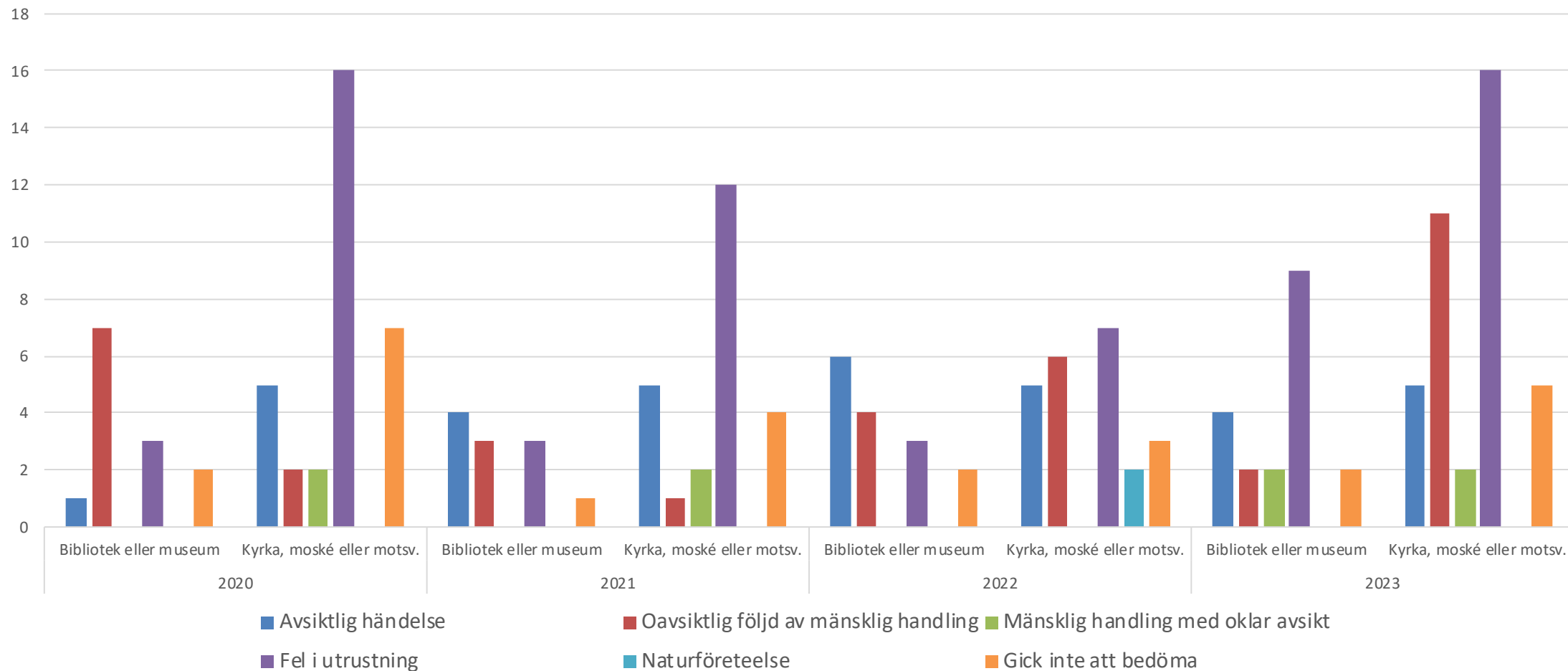
B21. Antal bränder och brandtillbud i byggnad per verksamhet och år



Statistiken avser händelser där någon uttryckande enhet från kommunal räddningstjänst kom fram till platsen och den utlösande händelsen var brand eller brandtillbud i byggnad. Alla uppgifter är enligt räddningstjänstens bedömning.

Källa: Myndigheten för samhällsskydd och beredskap

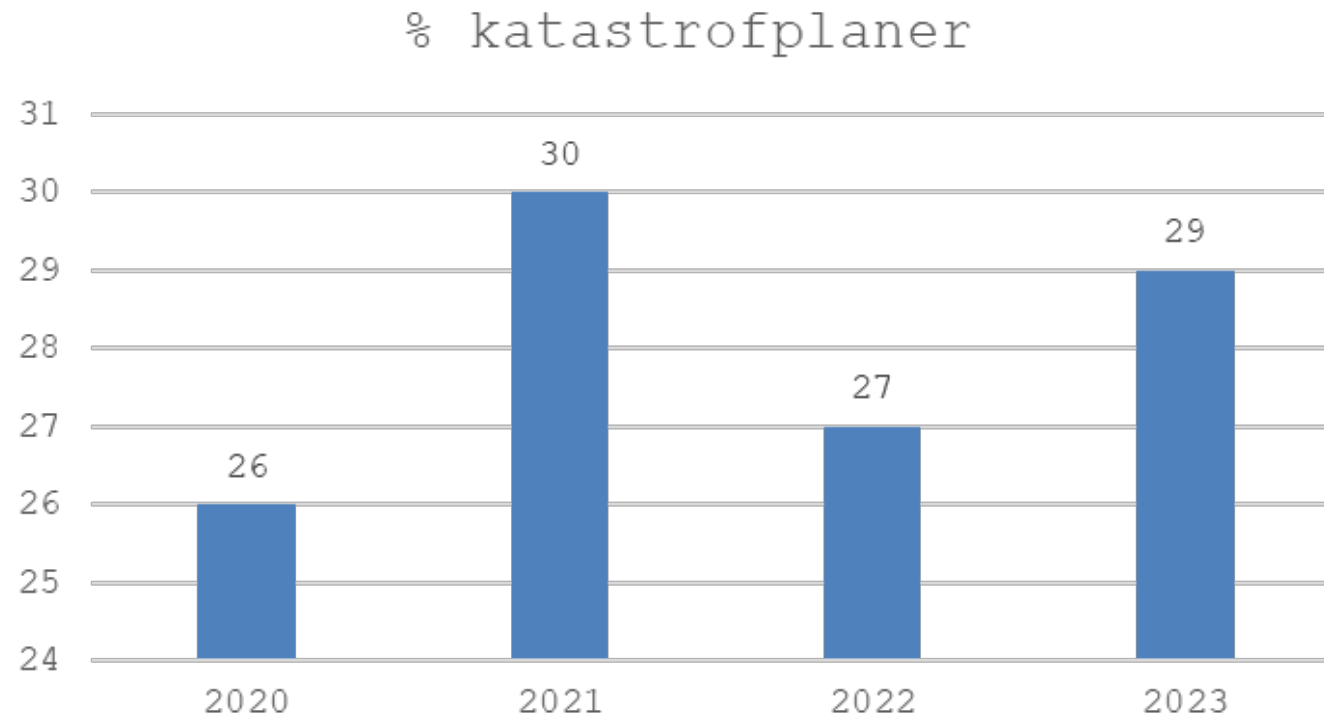
B21. Antal bränder och brandtillbud i byggnad per år, verksamhet och förmodad huvudorsak



Statistiken avser händelser där någon utryckande enhet från kommunal räddningstjänst kom fram till platsen och den utlösande händelsen var brand eller brandtillbud i byggnad. Alla uppgifter är enligt räddningstjänstens bedömning.

Källa: Myndigheten för samhällsskydd och beredskap

# Har museet en katastrofplan för samlingarna?



# Katastrofplaner termer

- Insatsplan,
- RVR-plan,
- prioriteringslista,
- beredskapsplan,
- bortförelplan
- restvärde lista

# Kartläggning av aktörsdrivna hot mot kulturarv

- **Fysisk förstörelse:** sidoskador, avsiktlig förstörelse, avsiktlig militär användning, sabotage
- **Stöld** och illegal handel med kulturarv
- **Cyberhot:** direkta angrepp och attacker på infrastruktur som används av kulturarvsaktörer
- **Påverkan:** påverkanskampanjer, hat och hot, diplomatiska och politiska medel

[www.foi.se/rapporter/rapportsammanfattning.html?reportNo=FOI-R--5362--SE](http://www.foi.se/rapporter/rapportsammanfattning.html?reportNo=FOI-R--5362--SE)



# Kulturarv – viktig samhällsfunktion



## Demokrati och beredskap

Den viktiga samhällsfunktionen avser förmågan att samla in, skydda och bevara det materiella, immateriella och digitala kulturarvet och dokumentation av kulturarvet samt upprätthålla verksamheter vid museer, bibliotek och arkiv.

*Exempel på samhällsviktig verksamhet* som upprätthåller och säkerställer funktionen är delar av verksamheterna vid museer, bibliotek och arkiv samt skydd respektive undanförelse av kulturmiljöer och kulturföremål så som historiska samlingar, fornminnen, kyrkliga kulturminnen och kulturhistoriskt värdefulla byggnader.



”Dömmande och rättsvärdande verksamhet”

”Se även den viktiga samhällsfunktionen Rättskedjan.”

Kulturarv

Den viktiga samhällsfunktionen avser förmågan att upprätthålla den domande och rättsvärdande verksamheten vid allmänna domstolar, allmänna förvaltningsdomstolar, hyres- och arrendenämnder samt förmågan att upprätthålla handläggning av vissa rättshjälpsärenden och återkrav till staten.

*Exempel på samhällsviktig verksamhet* som upprätthåller och säkerställer den viktiga samhällsfunktionen är rättskipande verksamhet vid domstolar och nämnder, handläggning och överprövning av vissa rättshjälpsärenden samt sådan administrativ verksamhet som syftar till att stödja dömmande och rättsvärdande verksamhet.

Den viktiga samhällsfunktionen avser förmågan att samla in, skydda och bevara det materiella, immateriella och digitala kulturarvet och dokumentation av kulturarvet samt upprätthålla verksamheter vid museer, bibliotek och arkiv.

*Exempel på samhällsviktig verksamhet* som upprätthåller och säkerställer funktionen är delar av verksamheterna vid museer, bibliotek och arkiv samt skydd respektive undanförelse av kulturmiljöer och kulturföremål så som historiska samlingar, fornminnen, kyrkliga kulturminnen och kulturhistoriskt värdefulla byggnader.

[Lista med viktiga samhällsfunktioner - Utgångspunkt för att stärka samhällets beredskap \(msb.se\)](https://www.msb.se/om-oss/om-oss-i-nya-tydning/om-oss-i-nya-tydning/om-oss-i-nya-tydning/om-oss-i-nya-tydning)

# Undanförsel av samlingar

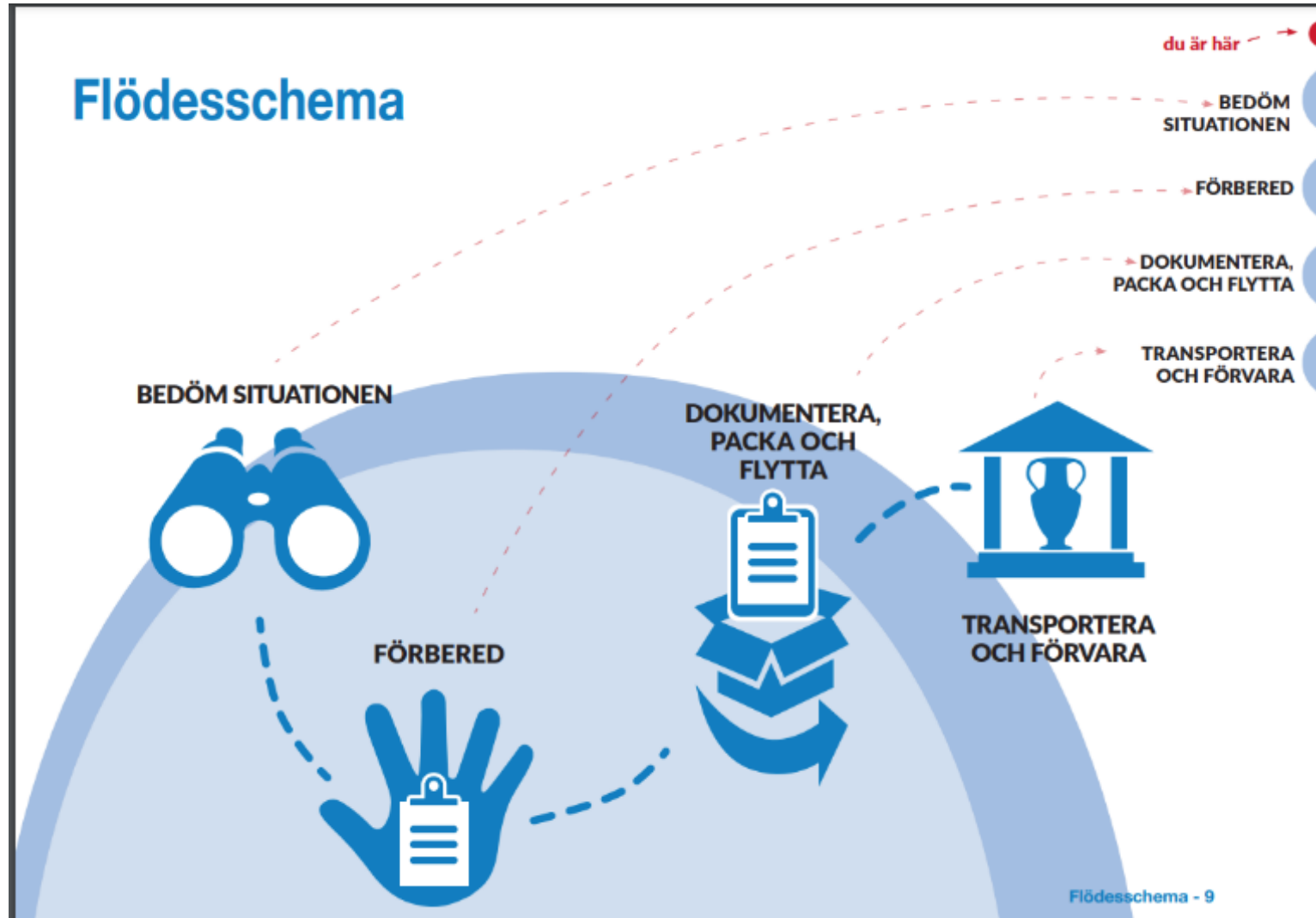


Lag (1992:1402) och förordning (1993:243) om undanförsel och förstöring

- Säkra undanförselmagasin (läge, bevarandeklimat, säkerhet, elförsörjning, tillsyn mm.)
- Noggrann planläggning i fredstid (prioritering, transporter)
- Genomförande i god tid
- Endast prioriterade delar av samlingar kan undanföras
- Skydd av övrigt kulturarv på plats

Evakuering av samlingar ur Finlands Nationalmuseum i oktober 1939. Foto: Okänd.

# Handbok för evakuering - på svenska!



<https://www.iccrom.org/publication/endangered-heritage-emergency-evacuation-heritage-collections>





Utmärkning med blåvit sköld, Visby ringmur, Gotland  
Foto: Gabriella Ericson (CC BY)

# Utmärkning med blåvit sköld

Det internationella kännetecknet för kulturegendom

- Syfte att **underlätta igenkänning** av kulturegendom
- Kulturegendom som får märkas ut med den blåvita skölden är **fast och flyttbar egendom av stor betydelse för varje folks kulturarv**. Detta kan bland annat vara arkeologiska miljöer, kyrkor, grupper av byggnader eller samlingar av konstnärligt, historiskt eller vetenskapligt intresse.
- **Länsstyrelserna** ska under fredstid vidta de förberedelser som krävs för att märka ut kulturegendom med den blåvita skölden (Tofr 25 §)
- **Riksantikvarieämbetet** fattar beslut om tillstånd att märka ut (KRSF 2022:1)

# För att ha en god beredskap inför en kris eller katastrof rekommenderar vi museerna att göra:

**Dokumentation** av samlingarna. God samlingsförvaltning.

**Riskanalys** för samlingarna med en plan för att vidta åtgärder utifrån det som upptäcks i riskanalysen.

**Katastrofplan** med kontaktuppgifter, prioriteringar av samlingarna och rollfördelning vid en katastrof som påverkar samlingarna.

**Övningar** utifrån katastrofplanen för att kunna utvärdera och uppdatera katastrofplanen



The screenshot shows the website of the Swedish National Heritage Board (Riksantikvarieämbetet). The header includes the logo and name of the board, a search bar with the text 'Sök på raa.se...', and a menu icon. The main content area is titled 'Riskhantering' and contains a sub-header 'Riskhantering' and a paragraph: 'Här finns konkreta verktyg som hjälper dig att göra en riskanalys för museisamlingar, ta fram en katastrofplan och exempel på övningar.' Below this are three columns of text, each with a title and a short description:

- Riskanalys**: För att kunna ta hand om en museisamling behöver man veta vad som hotar att förstöra den. Genom att identifiera och värdera de risker som finns kan man ta reda på vilka åtgärder som ger störst ...
- Katastrofplan**: Under en brand och i arbetet efter en brand behöver många beslut tas snabbt. Därför har man nytta av en katastrofplan med information om hur man bör agera för att konsekvenserna av branden ska ...
- Övning**: Lika viktigt som att ha gjort en riskanalys och tagit fram en katastrofplan är att öva.

The footer of the page features the logo and name of the Swedish National Heritage Board (Riksantikvarieämbetet).

## **Analysera**

### **Riskanalys**

- Vad kan hända?
- Vad får det för konsekvenser?
- Förlust av kultur-historiskt värde?

## **Planera**

### **Katastrofplan**

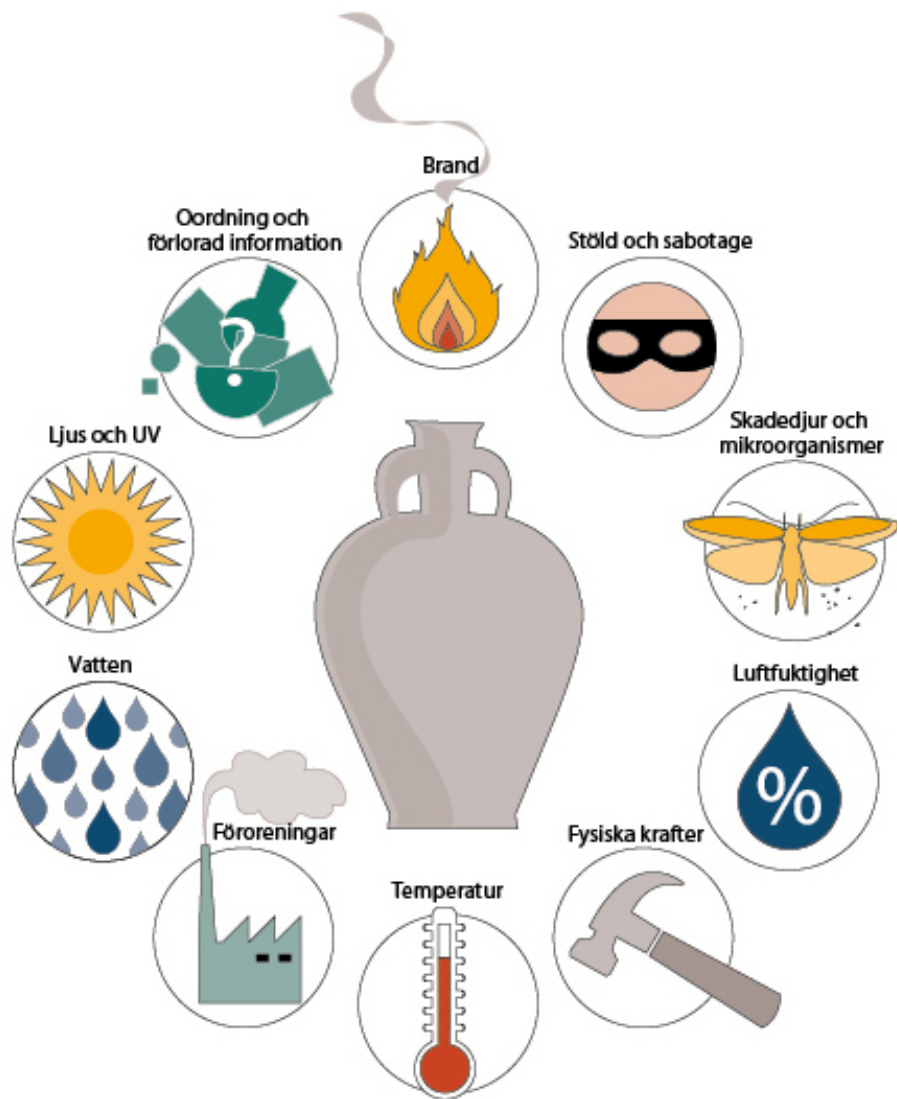
- Kontakt-uppgifter
- Vem gör vad?
- Prioriteringar

## **Öva**

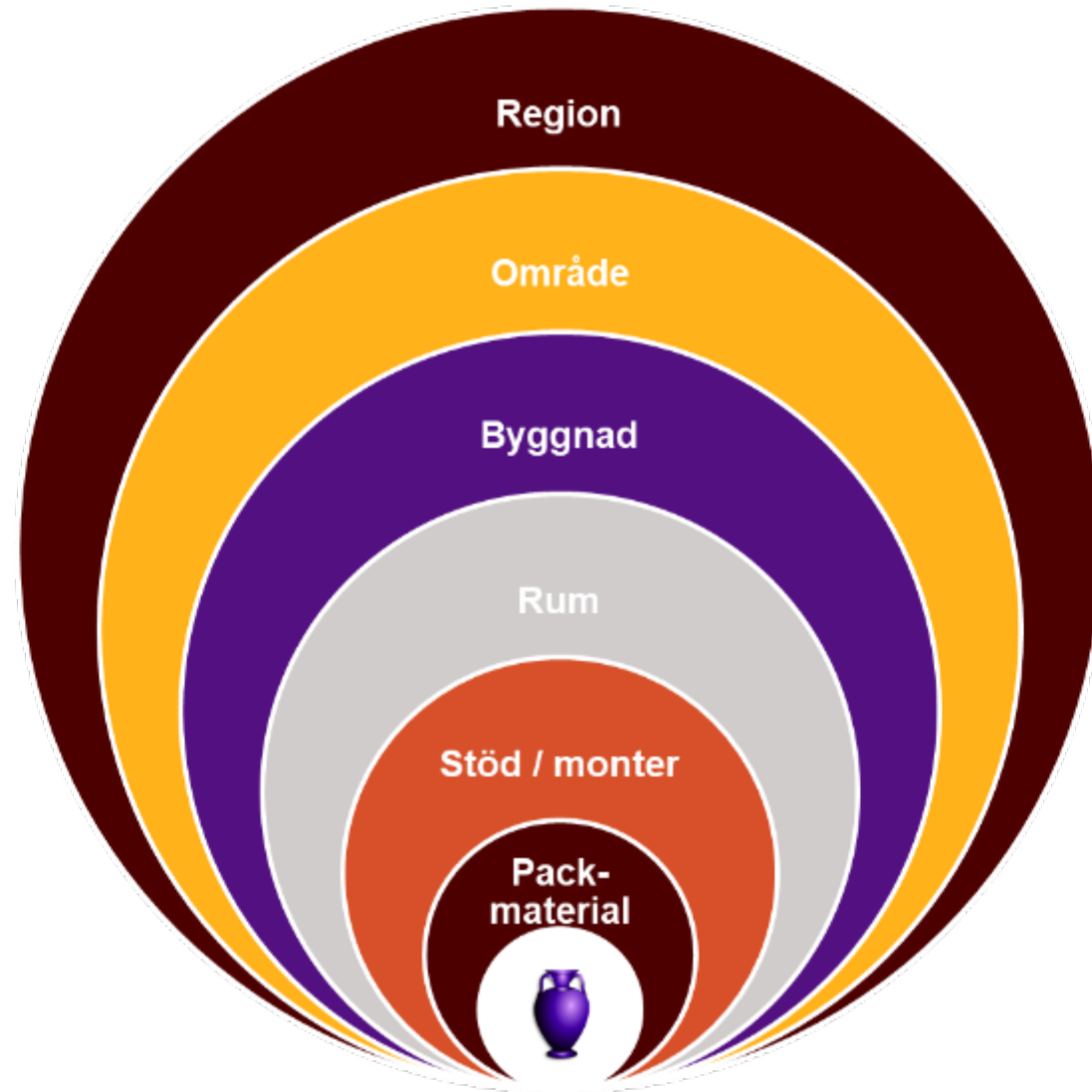
### **Övning**

- Testa att göra
- Utvärdera
- Förbättra

# Riskhanteringsverktyg för museers samlingar



# Sex lager runt föremålet



Riskhantering museer 1\_0 [Skrivskyddad] - Excel

Arkiv Start Infoga Sidlayout Formler Data Granska Visa PLATINA Design Berätta vad du vill göra... Logga in Dela

Calibri 11

Urklipp Tecken Justering Tal Format Celler Redigering

**Risklista för Övergripande risker**

Risk	Beskrivning	Tidpunkt	Klar	Prioritet

**Lägg till risk**

**Riskbedömning**

Risk:  Beskrivning:

Relevant risk:  Sannolikhet:  Konsekvens:

**Riskbehandling**

Åtgärder:  Ansvarig:  Åtgärden utförd:

Tidpunkt:

**Risk- och åtgärdsbank**

Riskkategori:

Risk:

Åtgärd:

SWEDISH NATIONAL HERITAGE BOARD  
RIKSANTIKVARIÉAMBETET

- Riskkategorier**
- Brand
  - Fysiska krafter
  - Föroreningar
  - Ljus och UV
  - Olämplig luftfuktighet
  - Olämplig temperatur
  - Oordning och dokumentationsförlust
  - Skadedjur och mikroorganismer
  - Stöld och sabotage
  - Vatten

- Sannolikhet**
- 1 – inte troligt att risken inträffar
  - 2 – möjligt att risken inträffar
  - 3 – mycket troligt att risken inträffar

- Konsekvens**
- 1 - Leder till skador på eller förlust av mycket liten del av samlingarna
  - 2 - Leder till skador på eller förlust av liten del av samlingarna
  - 3 - Leder till skador på eller förlust av hälften av samlingarna
  - 4 - Leder till skador på eller förlust av stor del av samlingarna
  - 5 - Leder till skador på eller förlust av mycket stor del av samlingarna

# Katastrofplan

- Tas fram av verksamheten och fastighetsägaren.
- Syftet är att underlätta samarbete och prioriteringar av föremål och/eller byggnad.
- Katastrofplanen bör innehålla:
  - Kontaktlista
  - Organisation vid en katastrof
  - Restvärdeplan

Mall för

## Katastrof- och restvärdeplan

för

XX museum

*Katastrofplanens syfte är att underlätta arbetet för museets personal vid en katastrof som påverkar museets samling.*

Bild på museet



Adress	Museets namn
	Göta Xxx xx Stad
GPS koordinater:	N: E:
Telefonnummer till museet:	Tel.
Datum för Katastrofplanens upprättande:	2019-xx-xx
Katastrofplanen upprättad av:	Namn <u>Namn</u>
Förvaras: Kopia förvaras:	
Versions nr och datum: Restvärdelistor uppdaterade, datum: Kontaktlistor uppdaterade, datum:	Rev 1, 2019-xx-xx

- Var finns nyckeln?
- Bryter man upp dörren?



Foto: Bengt A Lundberg, CC BY



# Rädda det som räddas kan?

*"Ta något som ser gammalt ut!"*



Foto: Axel Forssén, PDM



# Prioriteringskort för att ta hand om rätt föremål på rätt sätt.



Plan x – Rum Rumsnummer

Föremål  
Inv. nr. 10000

xx cm



xx cm



Vikt: xx kg  
Hjälpmiddel: Stege/hyckel

## Anvisning för evakuering

- Lätt/medeltung vikt
- Använd rena handskar
- Två delar
- Övrigt...



## Skador

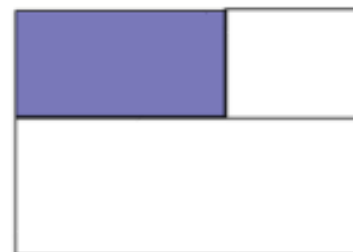
- |   |                                   |
|---|-----------------------------------|
| <input type="checkbox"/> Våt och fuktig | <input type="checkbox"/> Skör     |
| <input type="checkbox"/> Smutsig        | <input type="checkbox"/> Mögel    |
| <input type="checkbox"/> Trasig         | <input type="checkbox"/> Röskadad |
| <input type="checkbox"/> Övrigt .....   |                                   |

## Hantering och packning

- |  |   |
|--|---|
| <input type="checkbox"/> Packa som den är        | <input type="checkbox"/> Torka och packa  |
| <input type="checkbox"/> Packa blöt och frys ner | <input type="checkbox"/> Tvätta och torka |
| <input type="checkbox"/> Övrigt .....            |   |

Rum + rumsnr.

Ritning med våningsplanet med aktuellt rum markerat.



Ritning av rummet med placering av föremålet markerat.



Prioritet 1

SKYDDSVÄRT

<https://www.raa.se/samhall/sutveckling/riskhantering-och-katastrofberedskap/riskhantering-2/katastrofplan/>



# Tack!

Erika Hedhammar

[Erika.hedhammar@raa.se](mailto:Erika.hedhammar@raa.se)

[www.raa.se](http://www.raa.se)